



ПК ООО ФЕДЕРАЦИЯ АВТОМОБИЛЬНОГО СПОРТА ПЕРМСКОГО КРАЯ  
АДМИНИСТРАЦИЯ ЧАЙКОВСКОГО ГОРОДСКОГО ОГРУГА ПЕРМСКОГО КРАЯ  
ЧОУ ДПО ЦЕНТР ВОДИТЕЛЬСКОГО МАСТЕРСТВА

## **РЕГЛАМЕНТ ТРЕНИРОВОЧНЫХ ЗАЕЗДОВ**

**31 января 2025 года**

**Пермский край  
Чайковский городской округ  
2025 г**

## 1. ВВЕДЕНИЕ

**1.1.** Тренировочные заезды (тренировки) – процесс, проводимый с целью настройки и опробования автоспортивной техники к предстоящим соревнованиям и повышения безопасности во время проведения последующих соревнований по ралли в данном регионе. Тренировки проводятся на СУ, перекрытом от движения каких-либо транспортных средств, за исключением автомобилей участников тренировок.

Тренировки проводятся в соответствии Методическими рекомендациями по организации и проведению тестов, тренировок и учебно-тренировочных сборов в дисциплине ралли автомобильного спорта.

**1.2.** Организация безопасности при проведении тренировок должна полностью соответствовать требованиям ПР, описывающим организацию безопасности на СУ.

**1.3.** Тренировки проводятся: **31 января 2025 года.**

**1.4.** Место проведения тренировок: **Чайковский городской округ - Лукойл ЧГО - ЦДНГ №5.**

**1.5.** Дорожное покрытие – снег/лёд на грунтовой основе.

**1.6.** Дистанция СУ тренировки и общая дистанция:

Дистанция СУ – **3,65 км.**

Общая дистанция – **4,30 км.**

Тренировки проводятся по круговой схеме в две сессии: с 11:10 до 14:00 часов направление А (против часовой стрелки), с 14:10 до 17:00 направление Б (по часовой стрелке). Одновременно на трассе находится один спортивный автомобиль.

**1.7.** Официальное время

Местное время, выверенное по системе GPS (Московское время + 2 часа).

## 2. ОРГАНИЗАЦИЯ

### 2.1. Организатор

ПК ОО «Федерация автомобильного спорта Пермского края».

ЧОУ ДПО «Центр водительского мастерства».

### 2.2. Адрес и контакты

Почтовый адрес: 614000, Пермский край, г. Чайковский, ул. Декабристов, 1В.

Телефоны: +7 922 244 53 35, +7 919 451 35 37. E-mail: [rallybarda@mail.ru](mailto:rallybarda@mail.ru).

Адрес официального сайта в Internet: [www.rallypro.ru](http://www.rallypro.ru).

## 3. ПРОГРАММА ТРЕНИРОВОК

Время	Мероприятия	Место
<b>16 января 2025 г., четверг</b>		
19:00	Начало приема заявок на участие	rallybarda@mail.ru.
<b>24 января 2025 г., пятница</b>		
15:00	Окончание приема заявок на участие	rallybarda@mail.ru.
<b>27 января 2025 года, понедельник</b>		
19:00	Публикация Списка заявленных экипажей	rallypro.ru <a href="https://t.me/RRCBarda">https://t.me/RRCBarda</a>
<b>09 января 2025 г., четверг</b>		
9:00 – 10:00	Регистрация на тренировки	Пермский край, Чайковский городской округ Парк сервиса тренировок <b>56.67732 54.20365</b>

Время	Мероприятия	Место
9:00 – 9:30	Развертывание служб и судейской бригады	Чайковский городской округ - Лукойл ЧГО - ЦДНГ №5.
9:30 – 10:15	Ознакомление с трассой направление А	
10:20 – 11:00	Ознакомление с трассой направление Б	
11:10– 14:00	Тренировочные заезды направление А	
14:10 – 17:00	Тренировочные заезды направление Б	

## 4. ЗАЯВКИ

### 4.1. Процедура подачи заявок

Спортсмены, желающие принять участие в тренировках, должны отправить в адрес организатора (см. п. 2.1) заполненную должным образом форму заявки до 15:00 24 января 2025 г. Заявка на участие принимается только в том случае, если она сопровождается уплатой полной суммы заявочного взноса. До уплаты заявочного взноса она считается предварительной.


### 4.2. Максимальное количество допускаемых экипажей

Максимальное количество допускаемых экипажей ограничено 20 (двадцатью) экипажами.

Заявочные взносы:

	Базовая сумма (руб.)
Экипажи на полноприводных автомобилях (Абсолютный зачет)	25 000
Экипажи на полноприводных автомобилях (зачет 4000Н)	18 000
Экипажи на моноприводных автомобилях (зачет 4000Н)	16 000
Экипажи на моноприводных автомобилях (зачеты 2000Н, 1600Н, 1400Н)	15 000
Экипажи на полноприводных автомобилях, выступающие только в этапе чемпионата Пермского края	7 500
Экипажи на моноприводных автомобилях, выступающие только в этапе чемпионата Пермского края	6 000

### 4.3. Реквизиты для оплаты

Наименование	Частное образовательное учреждение дополнительного профессионального образования «Центр водительского мастерства» (ЧОУ ДПО "ЦВМ")	
Адрес	617766 Пермский край, город Чайковский, ул. Декабристов 1в	
ОГРН /ОГРНИП	1125900000225	
ИНН/КПП	5920997586/592001001	
Расчётный счёт	40703.810.1.49470000102	
БИК	042202603	
Банк	ВОЛГО-ВЯТСКИЙ БАНК ПАО СБЕРБАНК	
Корр. счёт	30101.810.9.00000000603	
Назначение платежа	Пожертвования на уставную деятельность. НДС не облагается.	

При оплате взноса в обязательном порядке в переводе указывать за какой экипаж производится оплата.

#### 4.4. Возмещения

Заявочные взносы возвращаются полностью:

- участникам, чьи заявки отклонены;
- всем участникам - в случае если тренировки не состоялось.

Организатор возвращает 50% сумм заявочных взносов тем участникам, которые в случае «форс-мажора», признанного организатором, не смогли принять участие в тренировках.

#### 5. СТРАХОВАНИЕ

Страхование гражданской ответственности перед третьими лицами обязательно для всех автомобилей, принимающих участие в данных тренировках.

#### 6. ШИНЫ, РАЗРЕШАЕМЫЕ К ИСПОЛЬЗОВАНИЮ ВО ВРЕМЯ ТРЕНИРОВОК

Разрешено использование специальных спортивных шин, в соответствии с требованиями п.7.4. действующего Приложения 9 к КиТТ.

#### 7. УЧАСТНИКИ, ОЗНАКОМЛЕНИЕ С МАРШРУТОМ

7.1.1. К заездам на СУ тренировки допускаются только экипажи на автомобилях, заявленных для участия в ралли «Прикамье 2025». Экипировка членов экипажей, принимающих участие в тренировках, должна полностью соответствовать экипировке для участия в ралли.

7.1.2. Разрешается ознакомительный проезд (не более двух раз) по трассе тренировочного участка на ином автомобиле без экипировки для участия в ралли.

Экипажи, не прошедшие ознакомление в отведенное настоящим регламентом время (до 11:00) до участия в тренировках допущены не будут.

##### 7.1.3. Ограничения скорости

Все участники при ознакомлении с маршрутом тренировок обязаны соблюдать скоростной режим движения, который ограничивается Правилами дорожного движения, действующими в России (ПДД), временными дорожными знаками ограничения скорости и ограничениями скоростного режима, введенными организатором. Соблюдение скоростного режима на маршруте тренировок будет контролироваться.

Пенализация за нарушение скоростного режима - в соответствии с пп.5.2.3 и 5.4.2 ПР

##### 7.1.4. Автомобили ознакомления

Ознакомление проводится на автомобилях в соответствии с п.5.2.2 ПР.

#### 8. ПРОВЕДЕНИЕ ТРЕНИРОВОК

##### 8.1 Старт на СУ:

Старт на СУ тренировок производится следующим образом:

- экипаж по приглашению судьи занимает позицию на старте СУ и немедленно передает судье свою контрольную карту;
- судья жестом подает знак экипажу о правильном занятии стартовой позиции на условной линии старта;
- после установки на линии старта автомобиль должен быть неподвижен до момента старта, а экипаж должен самостоятельно следить за световыми сигналами на табло электронной стартовой установки;
- не позднее, чем за 30 секунд до старта судья возвращает экипажу его контрольную карту;
- на табло начинается обратный отсчёт. В 55-ю секунду текущей минуты загорается красный блинкер. В ровную астрономическую минуту загорается зелёный блинкер и горит 20 секунд. Если зафиксирован факт фальстарта, загорается надпись FS и блинкеры мигают поочередно.

В случае отказа электронной системы старта старт на данном СУ производится в соответствии с процедурой, установленной п. 5.7.4. ПР.

## 8.2 Движение по трассе тренировок

После старта, двигаясь по трассе СУ, экипаж вправе не соблюдать ПДД. Траектория и скорость движения выбираются экипажем самостоятельно. Однако, если на любом промежуточном посту экипажу показан красный флаг – экипаж должен немедленно остановиться и в дальнейшем действовать в соответствии с указаниями судей.

## 8.3 Процедура финиша на тренировках

Финиш тренировочного участка обозначается знаком «ФИНИШ». После прохождения этого знака экипаж обязан снизить скорость, остановиться у знака «Стоп», получить отметку в контрольной карте, после чего продолжить движение в соответствии с Дорожной книгой тренировок с соблюдением ПДД.

## 9. СЕРВИС

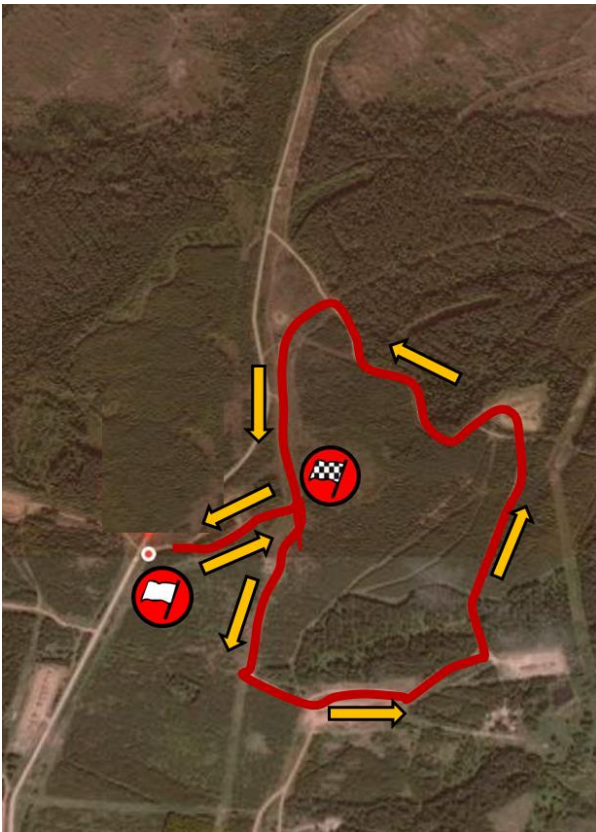
Место Парка Сервиса: Пермский край, Пермский край, Чайковский городской округ Парк сервиса тренировок GPS-координаты: 56.67732 54.20365. **Расположение командных зон обслуживания автомобилей допускается только по правой стороне дороги.**

Занимаемое место в Парке сервиса каждая из команд должна оставить после себя чистым, запрещается оставлять после себя любой мусор (в том числе в мешках), любую тару и емкости, как пустые, так и с отходами ГСМ.

Нарушение любого из вышеописанных требований наказывается денежной пенализацией в размере 10000 рублей.

## КАРТА ТРЕНИРОВОЧНЫХ ЗАЕЗДОВ

**НАПРАВЛЕНИЕ А**  
**(против часовой стрелки)**



**НАПРАВЛЕНИЕ Б**  
**(по часовой стрелке)**

