



Чемпионат Пермского края по ралли Каменный ключ-2012
III этап (ФИНАЛ) ралли ПРИКАМЬЕ-2012
ДОПОЛНИТЕЛЬНЫЙ РЕГЛАМЕНТ
Организовано в соответствии со СК РФ

«СОГЛАСОВАНО»
Президент Общественной организации
Пермского края «Ассоциация
автомобильного спорта Прикамья»

С.П.Корнилков

«СОГЛАСОВАНО»
Начальник 110ФПС МЧС России

Т.В.Тимергалеев

«СОГЛАСОВАНО»
Глава Администрации Фокинского
сельского поселения

Г.А.Грохова

«СОГЛАСОВАНО»
Председатель Комитета по молодёжной
политике, физической культуре и спорту
Чайковского муниципального района

С.В.Полетаева

«СОГЛАСОВАНО»
Глава Чайковского муниципального
района

С.Н.Пластинин

«СОГЛАСОВАНО»
Начальник Отдела МВД РФ
по Чайковскому району

В.Г.Плишкин

«СОГЛАСОВАНО»
Главный врач ЦГБ

Т.И.Власова

«СОГЛАСОВАНО»
Глава Ваньковского сельского
поселения

З.А.Тюкалова

«УТВЕРЖДАЮ»
Директор НОУ «Центр водительского
мастерства»

М.А.Нечаев



Чемпионат Пермского края по ралли Каменный ключ-2012
III этап(ФИНАЛ) ралли ПРИКАМЬЕ-2012
ДОПОЛНИТЕЛЬНЫЙ РЕГЛАМЕНТ
Организовано в соответствии со СК РАФ

РОССИЙСКАЯ АВТОМОБИЛЬНАЯ ФЕДЕРАЦИЯ
Общественная организация «Ассоциация автомобильного спорта Прикамья»
НОУ Центр водительского мастерства



РАЛЛИ
«ПРИКАМЬЕ-2012»
3-4 ноября 2012 года

**3-й этап(ФИНАЛ) Чемпионата Пермского края
по ралли 2012 года Каменный ключ-2012**

ДОПОЛНИТЕЛЬНЫЙ
РЕГЛАМЕНТ

Пермский край
Чайковский муниципальный
район
2012 год



Чемпионат Пермского края по ралли Каменный ключ-2012
III этап (ФИНАЛ) ралли ПРИКАМЬЕ-2012
ДОПОЛНИТЕЛЬНЫЙ РЕГЛАМЕНТ
Организовано в соответствии со СК РАФ

ВВЕДЕНИЕ

Ралли проводится в соответствии со Спортивным Кодексом РАФ (СК РАФ), Правилами организации и проведения ралли (ПР-05/12), Регламента Чемпионата УрФО, Регламента Открытого Чемпионата Пермского края по ралли 2012 года (Регламент Чемпионата Пермского края) и в соответствии с этим дополнительным Регламентом.

Изменения и/или дополнения к дополнительному Регламенту могут быть представлены только в виде пронумерованных и датированных бюллетеней, издаваемых Организатором или КСК.

ОГЛАВЛЕНИЕ

1. ПРОГРАММА РАЛЛИ

День недели (время)	Мероприятия	Место
Вторник	3 октября 2012 года	
09:00	Начало приема заявок на участие Публикация схемы трассы ралли и начало действия ограничений на ознакомление с трассой	Официальный сайт http://www.rallypro.ru/ , e-mail: avtoak59@yandex.ru г. Чайковский, ул. Декабристов, 1В, +7-922-244-53-32, +73424177277, +73424120035
Вторник	30 октября 2012 года	
17:00	Окончание приема заявок на участие	
Пятница	2 ноября 2012 года	
18:00	Публикация списка заявленных экипажей и стартовых номеров	Официальный сайт http://www.rallypro.ru/ .
18:00	Публикация дорожной книги сервиса	Официальный сайт http://www.rallypro.ru/ .



Чемпионат Пермского края по ралли Каменный ключ-2012
III этап (ФИНАЛ) ралли ПРИКАМЬЕ-2012
ДОПОЛНИТЕЛЬНЫЙ РЕГЛАМЕНТ
Организовано в соответствии со СК РАФ

День недели (время)	Мероприятия	Место
19:00	Начало работы штаба ралли	Штаб ралли: Пермский край, Чайковский муниципальный район, д. Завод Михайловский, Имение Сведомских
19:00 – 22:00	Регистрация и выдача документов для ознакомления, административные проверки	
22:00	Окончание работы штаба	
Суббота	3 ноября 2012 года	
08:00	Начало работы штаба ралли	Штаб ралли: Пермский край, Чайковский муниципальный район, д. Завод Михайловский, Имение Сведомских
08:00 – 10:00	Регистрация и выдача документов для ознакомления, административные проверки	
10:00	Окончание приема заявок по второму водителю, окончание приема заявок команд	Штаб ралли: Пермский край, Чайковский муниципальный район, д. Завод Михайловский, Имение Сведомских
10:00 – 17:00	Ознакомление с трассой ралли	Трасса ралли СУ-1 – СУ-8
10:00 – 14:00	Технические проверки. Программа пломбирования и маркирования	Площадка для ТИ: Пермский край, Чайковский муниципальный район, Имение Сведомских
17:30	Окончание приема контрольных карт ознакомления	Штаб ралли: Пермский край, Чайковский муниципальный район, д. Завод Михайловский, Имение Сведомских
18:00	1-е заседание Коллегии Спортивных Комиссаров	Штаб ралли: Пермский край, Чайковский муниципальный район, д. Завод Михайловский, Имение Сведомских
18:15	Предстартовая пресс-конференция	
18:30	Публикация списка участников, допущенных к старту, списка заявленных команд и порядка старта на 1-ю секцию	
19:00	Старт Первого Дня ралли	Пермский край, Чайковский муниципальный район, Имение Сведомских
20:19	Расчетное время финиша первого экипажа	Пермский край, Чайковский муниципальный район, Имение Сведомских
21:30	2-е заседание Коллегии Спортивных Комиссаров	Штаб ралли: Пермский край, Чайковский муниципальный район, д. Завод Михайловский, Имение Сведомских
22:00	Публикация порядка и времени старта на Второй день Публикация неофициальной классификации после Первого Дня	Штаб ралли: Пермский край, Чайковский муниципальный район, д. Завод Михайловский, Имение Сведомских
22:30	Окончание работы штаба ралли	
Воскресенье	4 ноября 2012 года	
08:00	Начало работы штаба ралли	Штаб ралли: Пермский край, Чайковский муниципальный район, д. Завод Михайловский, Имение Сведомских
9:00	Старт второй секции	Пермский край, Чайковский муниципальный район, Детский лагерь Огонек
10:44	Расчетное время финиша первого экипажа по второй секции.	Пермский край, Чайковский муниципальный район, Д.Векошинка
11:45	Публикация порядка старта на 3-ю	Пермский край, Чайковский муниципальный район,



Чемпионат Пермского края по ралли Каменный ключ-2012
III этап (ФИНАЛ) ралли ПРИКАМЬЕ-2012
ДОПОЛНИТЕЛЬНЫЙ РЕГЛАМЕНТ
Организовано в соответствии со СК РАФ

День недели (время)	Мероприятия	Место
	секцию	Д.Векошинка
12:14	Старт третьей секции	Пермский край, Чайковский муниципальный район, Д.Векошинка
14:01	Расчетное время финиша первого экипажа	Пермский край, Чайковский муниципальный район, Детский лагерь Огонек
15:00	3-е заседание Коллегии Спортивных Комиссаров	Штаб ралли: Пермский край, Чайковский муниципальный район, д. Завод Михайловский, Имение Сведомских
16:00	Публикация предварительных результатов	
16:30	Публикация официальных результатов	
16:30 - 16:45	Выдача официальных результатов Участникам и аккредитованным журналистам	
17:00	Заключительная пресс-конференция	Штаб ралли: Пермский край, Чайковский муниципальный район, д. Завод Михайловский, Имение Сведомских
17:15	Награждение	Штаб ралли: Пермский край, Чайковский муниципальный район, д. Завод Михайловский, Имение Сведомских

2. ОБЩАЯ ИНФОРМАЦИЯ

2.1. Статус ралли

Чемпионат Пермского края по ралли 1 категории

2.2. Организаторы:

Общественная организация Пермского края «Ассоциация автоспорта Прикамья»
НОУ Центр водительского мастерства
Администрация Чайковского муниципального района

2.3. Адрес и контакты Постоянного Секретариата

Почтовый адрес: 617762 г. Чайковский, ул. Декабристов, 1В, офис ЦВМ

+7-922-244-53-32, +73424177277, +73424120035

Е-mail – Адрес электронной почты: avtoak59@yandex.ru

Адрес официального сайта: <http://www.rallypro.ru/>.

2.4. Организационный комитет

<i>Председатель Оргкомитета</i>	ПОЙЛОВ АЛЕКСАНДР	<i>Чайковский</i>
	ВАСИЛЬЕВ АЛЕКСАНДР	<i>Чайковский</i>
	ПАРАНИН ДМИТРИЙ	<i>Чайковский</i>
	РЫБИН АЛЕКСАНДР	<i>Сарапул</i>
	СМЕТАНИН АНДРЕЙ	<i>Марковский</i>
	ЗАДОРИН АЛЕКСЕЙ	<i>Чайковский</i>
	ТАРАСОВ КОНСТАНТИН	<i>Ижевск</i>

2.5. Коллегия спортивных комиссар





Чемпионат Пермского края по ралли Каменный ключ-2012
 III этап (ФИНАЛ) ралли ПРИКАМЬЕ-2012
ДОПОЛНИТЕЛЬНЫЙ РЕГЛАМЕНТ
 Организовано в соответствии со СК РАФ

Спортивный комиссар

Владимир ГОЛЬЦОВ

г. Ижевск

2.6. Официальные лица

				
Руководитель гонки Сергей ЧИЖ	Офицер по связям с участниками Валерий ЖУРАВЛЕВ	Заместитель руководителя гонки Андрей СМЕТАНИН	Комиссар по маршруту Вячеслав СОРОКИН	Комиссар по безопасности Александр ВАСИЛЬЕВ
г. Снежинск	г. Ижевск	п. Марковский	г. Челябинск	г. Чайковский
				
Секретарь КСК Наталья ГОГОЛЕВА	Главный секретарь Мария КЛОПОВА	Руководитель вычислительного центра Екатерина ПОПОВА	Главный хронометрист Анастасия КУЛАКОВА	Технический комиссар Алексей ЗАДОРИН
г. Чайковский	г. Челябинск	г. Челябинск	г. Чайковский	

2.7. Дорожное покрытие

Дорожное покрытие всех Специальных Участков – грунт, гравий

Общая дистанция ралли и дистанция СУ

Дистанция СУ – **80,22 км**

Общая дистанция ралли – **164,09 км**



Чемпионат Пермского края по ралли Каменный ключ-2012
III этап (ФИНАЛ) ралли ПРИКАМЬЕ-2012
ДОПОЛНИТЕЛЬНЫЙ РЕГЛАМЕНТ
Организовано в соответствии со СК РАФ

2.8. Штаб Ралли

Пермский край, Чайковский муниципальный район, деревня Завод Михайловский, Имение Сведомских

2.9. Официальные табло информации:

1 день ралли:

Пермский край, Чайковский муниципальный район деревня Завод Михайловский, Имение Сведомских

2 день ралли:

Порядок и время старта на **2-ю и 3-ю секцию** будет дублироваться на старте **2 и 3 секции**:

Пермский край, Чайковский муниципальный район, парк сервиса ОГОНЕК

Пермский край Чайковский муниципальный район, парк сервиса ВЕКОШИНКА

2.10. Официальное время

Местное время (Московское + 2ч.), выверенное по сигналам единого времени национального радио России.

3. ЗАЯВКИ

3.1. Подача заявок

Желающие принять участие в III этапе Чемпионата Пермского края по ралли «Каменный ключ 2012» «ПРИКАМЬЕ-2012» должны отправить в адрес Организатора заполненную должным образом Форму Заявки **до 17:00 вторника 30 октября 2012 года**. Если заявочная форма направлена по факсу или электронной почте, ее оригинал должен быть предоставлен в секретариат ралли во время административных проверок. Все формы, необходимые для подачи заявок, доступны на сайте ралли <http://www.rallypro.ru/>

Заявка на участие принимается только в том случае, если она сопровождается уплатой полной суммы заявочного взноса. До уплаты заявочного взноса она считается предварительной.

Участниками ралли являются юридические и физические лица, обладающие действующими Лицензиями Участников, выданными РАФ, и заявившие Водителей для участия в ралли. Оба Водителя экипажа, принимающего участие в Кубке, должны обладать действующей Лицензией Водителя не ниже категории «Е», выданной РАФ.

Допускается участие во всех Зачетах в качестве Вторых Водителей лиц, не достигших 18-ти лет, при условии наличия Лицензии не ниже категории «Е-Юниор» и нотариально заверенного разрешения обоих родителей на участие в соревнованиях по автомобильному спорту.

Лица старше 18-ти лет, не имеющие водительского удостоверения, обязаны иметь Лицензию не ниже категории «Е» и не имеют права управлять автомобилем в ходе ралли.

3.2. Максимальное количество допускаемых экипажей, автомобилей и зачеты

Максимальное количество допускаемых экипажей не ограничено.

Устанавливаются следующие Зачеты:

1. Абсолютный
2. «4000Н»
3. «2000Н»
4. «1600Н»
5. «1600-Урал»
6. «Стандарт-Полный привод»
7. «Стандарт-Передний привод»
8. «Стандарт-Задний привод»
9. Зачет Клубов (командный зачет)

3.3. Заявочные взносы и комплект предоставляемых документов

3.3.1. Комплект предоставляемых документов:

Наклейки на автомобиль:



Чемпионат Пермского края по ралли Каменный ключ-2012
III этап (ФИНАЛ) ралли ПРИКАМЬЕ-2012
ДОПОЛНИТЕЛЬНЫЙ РЕГЛАМЕНТ
Организовано в соответствии со СК РАФ

- Сервис - 1
- Ознакомление - 1
- Комплект стартовых номеров - 1
- Комплект наклеек с рекламой – 1

Документы:

- Регламент - 1
- Дорожная Книга - 1
- Книга Результатов - по необходимости

3.3.2. Заявочные взносы:

Размер Заявочного взноса (с согласием на размещение рекламы Организатора):

	Базовый	Увеличенный
за 1 экипаж Абсолютный зачет, 4000Н, 2000Н, 1600Н, 1600-Урал	4000 руб.	6000 руб.
за 1 экипаж Стандарт	2000 руб.	3000 руб.
за 1 команду	2500 руб.	-

Базовая заявочная сумма уплачивается Участниками, подавшими заявки не позднее окончания срока приема заявок на участие в ралли.

Остальные Участники уплачивают увеличенную сумму заявочного взноса.

В любом случае заявочные взносы оплачиваются не позднее окончания регистрации данного Экипажа на ралли.

Эти суммы будут увеличены на 100% в случае отказа Участника от размещения на автомобиле обязательной рекламы Организатора.

Организатор этапа вправе уменьшить размер заявочных взносов или освободить отдельные экипажи от уплаты заявочных взносов по своему усмотрению.

Заявочный взнос за участие команды должен быть уплачен Организатору не позднее момента окончания Административных проверок.

3.3.3. Реквизиты для оплаты

Наименование получателя	НОУ «ЦВМ»
ИНН/КПП	5920997586/592001001
Расчетный счет	40703810149470000102
Банк получателя	Западно-Уральский банк ОАО «Сбербанк России»
Корреспондентский счет	30101810900000000603
БИК банка получателя	045773603
Назначение платежа	Заявочный взнос за участие в Открытом Чемпионате Пермского края по ралли Фамилии первых водителей и/или название команды

3.4. Возмещения

Заявочные взносы возвращаются полностью:

- участникам, чьи заявки отклонены;
- всем участникам - в случае если ралли не состоялось.

Организатор возвращает 50% сумм заявочных взносов тем участникам, которые в случае «форс-мажора», признанного организатором или должным образом удостоверенного РАФ, не смогли принять участие в ралли.

4. СТРАХОВАНИЕ

4.1. Страхование гражданской ответственности



Чемпионат Пермского края по ралли Каменный ключ-2012
III этап (ФИНАЛ) ралли ПРИКАМЬЕ-2012
ДОПОЛНИТЕЛЬНЫЙ РЕГЛАМЕНТ
Организовано в соответствии со СК РАФ

- 4.1.1** Страхование гражданской ответственности перед третьими лицами обязательно для всех автомобилей, принимающих участие в данном ралли.
- 4.1.2** Страхование гражданской ответственности перед третьими лицами с момента старта автомобиля в ралли и до момента окончания ралли или момента выбытия или исключения участника из ралли обеспечивается организатором. Это страхование действует как на дорожных секторах, так и на специальных участках.
- 4.1.3** Лимит компенсации по полису страхования гражданской ответственности, обеспечиваемому организатором:
- Общая страховая сумма - 1 000 000 рублей,
 - Страховая сумма в отношении причинения вреда жизни и здоровью потерпевших лиц - 500 000 рублей (в том числе в отношении одного потерпевшего лица - 200 000 рублей),
 - Страховая сумма в отношении причинения вреда имуществу потерпевших лиц - 500 000 рублей (в том числе в отношении одного потерпевшего лица - 200 000 рублей).

4.2. Страхование от несчастных случаев

Личное медицинское страхование и страхование от травм и несчастных случаев во время проведения автомобильных соревнований на сумму не менее 100000 руб. обязательно для всех водителей, принимающих участие в ралли

5. РЕКЛАМА

5.1. Организатор обеспечивает каждый участвующий экипаж одним комплектом официальных наклеек ралли и наклеек с рекламой организатора. В случае утери или порчи, дополнительные комплекты официальных наклеек и наклеек с рекламой организатора предоставляются за плату в размере 200 рублей за комплект.

5.2. Вся реклама и наклейки, выданные организатором, включая официальные наклейки ралли, должны быть закреплены на автомобиле до начала технических проверок в соответствии со схемой, и сохраняться на автомобиле в течение всего ралли. Схема расположения Официальных наклеек, обязательной и необязательной рекламы в Приложении 4.

6. ОЗНАКОМЛЕНИЕ С ТРАССОЙ

6.1. Регистрация

Регистрация Участников и выдача документов для ознакомления будет производиться в Штабе Ралли *в пятницу 2 ноября 2012 с 19:00 до 22:00 и субботу 3 ноября 2012 с 08:00 до 10:00.*

6.2. Расписание ознакомления

Ознакомление с трассой ралли будет проводиться в соответствии с расписанием:

День недели, дата		Номер и название СУ	Время ознакомления
3.11.2012 Суббота	Абсолют, 4000Н, 2000Н, 1600Н, 1600-Урал, Стандарт-Полный привод	СУ-4, СУ-5, СУ-6, СУ-7	10:00 - 15:30
	Стандарт-Передний привод Стандарт-Задний привод	СУ-1, СУ-2, СУ-3, СУ-8	15:30 – 17:00

6.3. Специфические ограничения

С 3 октября 2012 года вводится ограничение на проезд членов команд и/или отдельных спортсменов по дорогам, на которых будут проводиться специальные участки ралли. Схема трассы ралли с указанием дорог, закрытых для появления членов команд и тренировок, приведена в Приложении II к настоящему Регламенту.

Проезд по трассе СУ ралли любого члена экипажа, намеренного участвовать в ралли, *в период с 3 октября 2012 года до 10:00 3 ноября 2012 года* и во время ознакомления в не отведенное для этого время запрещается. Исключение может быть сделано для членов экипажей и/или их команд, письменно уведомивших организатора о необходимости



Чемпионат Пермского края по ралли Каменный ключ-2012
III этап (ФИНАЛ) ралли ПРИКАМЬЕ-2012
ДОПОЛНИТЕЛЬНЫЙ РЕГЛАМЕНТ
Организовано в соответствии со СК РАФ

такого проезда, (например – место проживания команды расположено на трассе СУ и т.п.), и имеющих на это письменное разрешение организатора с указанием периодов и времени проезда.

6.4. Проезды

Разрешается проезд дистанции любого СУ не более двух раз.

Проезд по дистанциям СУ разрешается только в том направлении, которое задано легендой в дорожной книге. Движение по СУ в направлении, противоположном заданному Дорожной книгой может повлечь за собой отказ в старте.

Каждый проезд по дистанции любого СУ регистрируется судьями на трассе, при этом экипаж должен подтвердить своей подписью в протоколе факт очередного прохождения.

Все Экипажи обязаны ознакомиться с трассами всех СУ минимум один раз. Контрольная Карта Ознакомления должна быть сдана в Секретариат ралли не позднее **17:30 3 ноября 2012 года (суббота)**. Нарушение данного требования может повлечь за собой отказ в старте.

6.5. Ограничения скорости

Все участники при ознакомлении с трассой ралли обязаны соблюдать скоростной режим движения, который ограничивается Правилами дорожного движения, действующими в России (ПДД), или временными дорожными знаками ограничения скорости, введенными Организатором и обозначенными в Дорожной книге. Соблюдение скоростного режима на трассах СУ и на дорожных секторах ралли будет контролироваться организатором, в соответствии с требованиями ПР-05/12.

6.6. Автомобили ознакомления

Ознакомление производится только на зарегистрированных организатором автомобилях, которые должны соответствовать требованиям ПР-05/12.

6.7. Шины для ознакомления

Разрешено использование только шин, сертифицированных для дорог общего пользования (на боковине должно быть нанесено фабричным способом клеймо в виде буквы "E" с индексом в круге или знак РСТ). Допуск шин, сертифицированных для США, Канады и Японии находится в компетенции Технического Комиссара.

Запрещается любое изменение оригинального рисунка протектора.

7. АДМИНИСТРАТИВНЫЕ ПРОВЕРКИ

Административные проверки должен пройти каждый экипаж, заявленный для участия в ралли.

На административные проверки любым членом экипажа или представителем участника должны быть представлены следующие документы:

- полностью заполненная заявочная форма, если ранее оригинал не был направлен Организатору;
- лицензия участника;
- лицензия водителя - на каждого члена экипажа;
- документ, дающий право на управление автомобилем - на каждого члена экипажа;
- документ о медицинском допуске к соревнованиям по автомобильному спорту, выданный медицинским учреждением не позднее, чем за три месяца до даты старта ралли (только для Водителей, являющихся гражданами Российской Федерации);
- полис личного страхования от несчастных случаев (для водителей, имеющих лицензию категории «Е»);
- свидетельство о регистрации транспортного средства или документ, его заменяющий;
- заполненную форму регистрации транспорта.

На Административные проверки представителем команды должны быть предъявлены:

- полностью заполненная заявочная форма, если ранее оригинал не был направлен Организатору;
- Лицензия Участника РАФ, заявляющего Команду;

8. ТЕХНИЧЕСКИЕ ПРОВЕРКИ

8.1. Место проведения

Площадка для ТИ: Пермский край, Чайковский муниципальный район, парк сервиса имение Сведомских



Чемпионат Пермского края по ралли Каменный ключ-2012
III этап (ФИНАЛ) ралли ПРИКАМЬЕ-2012
ДОПОЛНИТЕЛЬНЫЙ РЕГЛАМЕНТ
Организовано в соответствии со СК РАФ

8.2. Время и дата проведения

Технические проверки должен пройти каждый автомобиль, заявленный для участия в ралли. Проверки проводятся 3.11.2012 по следующему расписанию:

Стартовые номера	Время ТИ
41-50	10:00-10:55
31-40	11:00-11:55
21-30	12:00-12:55
11-20	13:00-13:55
1-10	14:00-14:55

8.3. ТИ автомобилей стартующих по системе «Супер-ралли»

Технические проверки автомобилей, стартующих по системе «Супер-ралли» на предмет возможности допуска автомобиля к дальнейшему участию в соревновании до проведения ремонтно-восстановительных работ **3.11.2012 с 21:30 до 22:00**. Технические проверки автомобилей, стартующих по системе «Супер-ралли» на предмет допуска к участию после проведения ремонтно-восстановительных работ **4.11.2012 с 8:00 до 8:30** на площадке для ТИ: Пермский край, Чайковский муниципальный район, парк сервиса имение Сведомских

8.4. Другие условия

Автомобиль должен быть представлен на технические проверки полностью подготовленным для участия в ралли, с нанесенными на бортах стартовыми номерами и рекламой организатора. Также должна быть представлена вся экипировка экипажа.

На технические проверки должно быть предоставлено свидетельство о регистрации транспортного средства или документ, его заменяющий, а также технический паспорт спортивного автомобиля, в котором делается отметка о прохождении технических проверок, талон государственного технического осмотра для автомобилей зачета «Стандарт».

Дополнительные технические проверки могут быть проведены техническим комиссаром, за исключением времени нахождения экипажа в зоне контроля или на СУ.

9. ПРОВЕДЕНИЕ РАЛЛИ

9.1. Расположение мест старта и финиша дней

День недели, дата	День	Старт	Финиш
Суббота 3.11.2012	1-й день	Пермский край, Чайковский муниципальный район, Имение Сведомских	Пермский край, Чайковский муниципальный район, Имение Сведомских
Воскресенье 4.11.2012	2-й день	Пермский край, Чайковский муниципальный район, Парк сервиса Огонек	Пермский край, Чайковский муниципальный район, Парк сервиса Огонек

9.2. Межстартовый интервал

На 1-ю секцию ралли устанавливается межстартовый интервал 1 минута для всех экипажей.

На 2-ю и 3-ю секцию ралли устанавливается межстартовый интервал 1 минута для всех экипажей.

По решению КСК может быть установлен другой межстартовый интервал для отдельных зачетов или экипажей.

9.3. Замена Контрольных карт в ходе ралли

Новые Контрольные Карты будут выданы на следующих пунктах КВ: КВ-0, КВ-3В, КВ-5В.

9.4. Супер-ралли

9.5.1. Любой экипаж, не финишировавший в 1-ый День, может стартовать на следующий День.



*Чемпионат Пермского края по ралли Каменный ключ-2012
III этап (ФИНАЛ) ралли ПРИКАМЬЕ-2012
ДОПОЛНИТЕЛЬНЫЙ РЕГЛАМЕНТ
Организовано в соответствии со СК РАФ*

9.5.2. Это касается экипажей, исключенных за превышение лимита допустимого опоздания, нарушение правил старта на СУ или не получивших отметку на пункте контроля, но не применимо, для экипажей, не допущенных к старту, а также исключенных за нарушение правил дорожного движения или решением КСК.

9.5.3. Автомобили, не финишировавшие в 1-ый день, автоматически считаются стартующими на следующий День по системе «супер-ралли». Участник, решивший не стартовать на следующий день, обязан известить об этом Офицера по связи с участниками до начала заседания КСК по окончании 1-го Дня. Такой участник должен заполнить Карту Схода (расположенную в конце Дорожной Книги) и передать ее автомобилю «метла» или Офицеру по связи с участниками. Эвакуация автомобилей с трассы СУ возможна только после прохождения машины «Метла».

9.5.4. Автомобили участников, намеревающихся стартовать повторно во 2-ой День, могут быть отремонтированы в любом месте. В процессе ремонта автомобилей, стартующих по системе «Супер-ралли» не могут быть заменены кузов и блок двигателя.

9.5.5. Автомобили участников, которые намерены стартовать по системе «Супер-ралли», должны быть осмотрены Техническим Комиссаром до начала выполнения ремонтно-восстановительных работ на предмет возможности допуска автомобиля к дальнейшему участию в соревновании.

9.5.6. Каждый стартующий по системе «Супер-ралли» экипаж будет оштрафован пятиминутным штрафом, добавленным к лучшему времени Экипажа, выступающего в этом же зачете, за каждый пропущенный СУ, включая СУ, на котором Экипаж сошел. Если сход Экипажа произошел после последнего СУ, ему будет начислена пенализация в размере 5-ти минут.

9.5.7. В случае, если Экипаж был исключен в 1-й день из-за превышения лимита опоздания, он может стартовать по системе «Супер-ралли». При этом ему будет начислена только пенализация, оговоренная выше, но не будет начислена пенализация за опоздание на КВ, из-за которой он был исключен.

9.5.8. ТИ автомобилей стартующих по системе «Супер-ралли»

Технические проверки автомобилей, стартующих по системе «Супер-ралли» на предмет возможности допуска автомобиля к дальнейшему участию в соревновании до проведения ремонтно-восстановительных работ **3.11.2012 с 21:30 до 22:00**. Технические проверки автомобилей, стартующих по системе «Супер-ралли» на предмет допуска к участию после проведения ремонтно-восстановительных работ **4.11.2012 с 8:00 до 8:30** на площадке для ТИ: Пермский край, Чайковский муниципальный район, парк сервиса имение Сведомских

9.5. Старт на Специальных Участках

На всех СУ хронометраж ведется с точностью до 0,1 секунды. Старт на всех СУ производится в соответствии с процедурой, установленной п. 5.7.4 ПР-05/12. Специальный участок начинается со старта «с места», где автомобиль устанавливается на условную линию старта, единую для всех Экипажей.

После получения отметки на пункте контроля времени перед стартом СУ Экипаж должен немедленно после старта предыдущего Экипажа поставить автомобиль на линию старта и немедленно передать судьям контрольную карту для внесения в нее предписанного времени старта. Если в результате нарушения экипажем данных требований Экипажу не будет дан старт в расчетное время, это будет квалифицировано как опоздание Экипажа на старт СУ и повлечет назначение этому Экипажу нового времени старта (пункт 5.7.5 настоящих Правил). Судья должен занести в контрольную карту Экипажа время его старта (часы и минуты) и вернуть контрольную карту Экипажу не позднее, чем за 30 секунд до времени его старта. В случае невозможности выполнения данного требования судья обязан назначить Экипажу другое время старта – в следующую минуту.

Если не применяются хорошо видимые, как Экипажу, так и окружающим часы с показаниями секунд, за 30 секунд до старта показывается табличка с изображением цифры «30», за 10 секунд до старта показывается сжатый кулак, а отсчет последних пяти секунд производится с показом пальцев руки (в количестве, соответствующем количеству оставшихся до старта секунд). Стартовая команда подается резким поднятием руки.

Временем старта Экипажа на СУ считается астрономическое время подачи этому Экипажу стартовой команды, определенное по официальному времени соревнования.

Экипаж, не способный стартовать на СУ в течение 20 секунд после подачи стартовой команды, немедленно исключается из ралли, а его автомобиль должен быть немедленно перемещен в безопасное место.

Пересечение условной линии старта до подачи стартовой команды является фальстартом и будет пенализировано.

Любые возможные изменения в процедуре старта будут объявлены в бюллетене.

9.6. Идентификация официальных лиц



Чемпионат Пермского края по ралли Каменный ключ-2012
III этап (ФИНАЛ) ралли ПРИКАМЬЕ-2012
ДОПОЛНИТЕЛЬНЫЙ РЕГЛАМЕНТ
Организовано в соответствии со СК РАФ

Зеленый жилет	Офицер по связи с участниками
Оранжевый жилет	Офицер парка сервиса
Зеленый жилет	Старший по безопасности СУ
Зеленый жилет	Старший судья СУ
Зеленый жилет	Судья СУ или КВ
Оранжевый жилет	Дорожный комиссар

9.7. Парки сервиса

Сервисное обслуживание автомобилей, участвующих в ралли, разрешено только в парках сервиса, обозначенных в дорожной книге.

Парк сервиса	Название	Время	Замена шин	Дозаправка
<i>1-й День, Суббота, 3 ноября 2012г.</i>				
А	Пермский край, Чайковский муниципальный район, парк сервиса ОГОНЕК	1 час 10 мин	да	Да
<i>2-й День, Воскресенье 4 ноября 2012г.</i>				
Б	Пермский край, Чайковский муниципальный район, парк сервиса Векошинка	1 час 30 мин	Да	Да

Скорость движения в сервисных парках не должна превышать **10 км/час**. Правила сервисного обслуживания – в соответствии с ПР-05/12.

Запрещен слив отработавшего моторного масла на землю. Для этого в сервисной зоне будут установлены специальные емкости.

Автомобилям (кроме автомобилей, участвующих в ралли) разрешается въезжать на территорию сервисного парка только при наличии закрепленных на соответствующих местах идентифицирующих наклеек «СЕРВИС» выданных организатором.

9.8. Закрытые парки

В данном ралли закрытые парки не применяются.

10. КЛАССИФИКАЦИИ И ПРИЗЫ

10.1. После окончания ралли все участники могут получить книгу результатов в Штабе согласно Программе ралли. Рекомендуется заранее заказать необходимое количество экземпляров книги результатов в секретариате ралли.

10.2. По итогам ралли будут составлены следующие классификации:

- классификации в зачетах «Стандарт-Полный привод», «Стандарт-Передний привод», «Стандарт-Задний привод», «1600-Урал», «1600Н», «2000Н», «4000Н», «Абсолют»
- классификация в Командном зачете.

10.3. Призы:

- Дипломами, медалями и кубками награждаются экипажи, занявшие 1 - 3 места в абсолютном (общем) и в каждом из объявленных зачетов ралли;
- Дипломами, медалями и кубками награждаются команды, занявшие 1 - 3 места в командном зачете ралли.

10.4. Присутствие подлежащих награждению экипажей на церемонии вручения призов обязательно. Церемония награждения состоится в соответствии с Программой ралли.

11. ЗАКЛЮЧИТЕЛЬНЫЕ ПРОВЕРКИ И ПРОТЕСТЫ

11.1 Заключительные проверки

После финиша ралли может быть проведен углубленный технический осмотр. Такому осмотру подвергаются автомобили, в отношении которых поданы протесты на несоответствие их узлов и агрегатов техническим требованиям.



*Чемпионат Пермского края по ралли Каменный ключ-2012
III этап(ФИНАЛ) ралли ПРИКАМЬЕ-2012
ДОПОЛНИТЕЛЬНЫЙ РЕГЛАМЕНТ
Организовано в соответствии со СК РФ*

При проведении углубленного технического осмотра присутствие членов экипажа не является обязательным, однако участник должен предоставить в распоряжение технического комиссара необходимое количество персонала и инвентарь для проведения демонтажных работ.

Углубленный технический осмотр производится в соответствии с Регламентом РФ.

11.2 Протесты и апелляции

Протесты должны подаваться с соблюдением условий, установленных Спортивным Кодексом РФ и ПР-05/12. Сумма базового залогового взноса при подаче протеста - 10 000 рублей.

Если для принятия решения по протесту необходимо проведение углубленного технического осмотра с демонтажем и последующей сборкой различных частей автомобиля, то податель протеста должен помимо базового залогового взноса внести дополнительный залоговый взнос, размер которого определяется исходя из следующих условий:

- дополнительный внешний осмотр и замеры.....20% базового залогового взноса;
- снятие агрегатов и их деталей без разборки.....50% базового залогового взноса;
- частичная разборка агрегатов.....50% базового залогового взноса.

Необходимость внесения и размер дополнительного залогового взноса определяется техническим комиссаром ралли.

Если для принятия решения по протесту необходимо проведение углубленного технического осмотра, влекущего восстановление (подготовку) агрегатов после их демонтажа и разборки, проведение такого осмотра и рассмотрение протеста может быть отложено спортивными комиссарами в соответствии с Регламентом РФ.

Апелляции должны подаваться с соблюдением Спортивного Кодекса РФ и ПР-05/12.

ПРИЛОЖЕНИЕ 1. ТАБЛИЦА ПЕНАЛИЗАЦИИ

ПРИЛОЖЕНИЕ 2.

СХЕМА РАЛЛИ



Чемпионат Пермского края по ралли Каменный ключ-2012
III этап (ФИНАЛ) ралли ПРИКАМЬЕ-2012
ДОПОЛНИТЕЛЬНЫЙ РЕГЛАМЕНТ
Организовано в соответствии со СК РАФ



Схема (СУ-1, СУ-2, СУ-3, СУ-8)

Схема второго дня (СУ-4, СУ-7)



Чемпионат Пермского края по ралли Каменный ключ-2012
III этап (ФИНАЛ) ралли ПРИКАМЬЕ-2012
ДОПОЛНИТЕЛЬНЫЙ РЕГЛАМЕНТ
Организовано в соответствии со СК РАФ

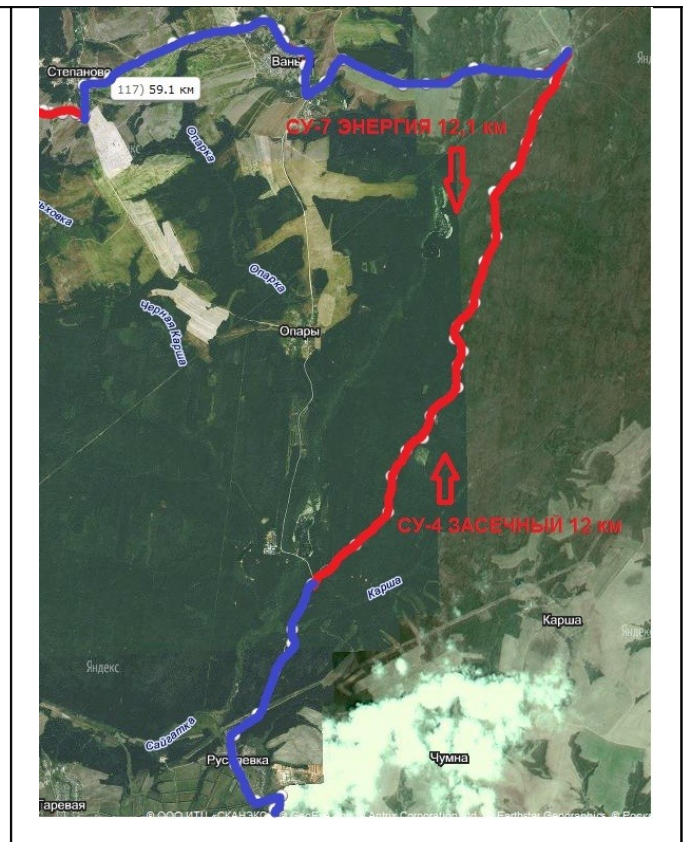
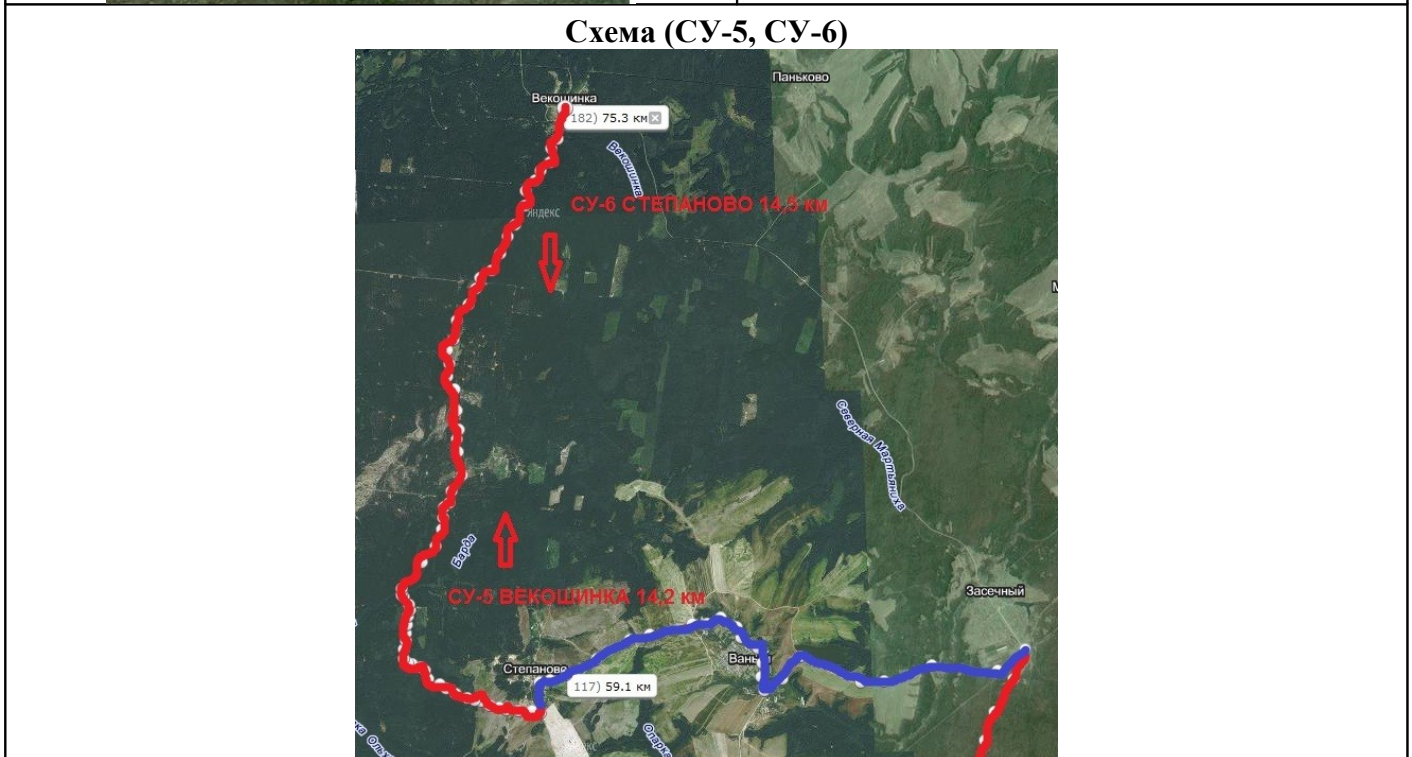


Схема (СУ-5, СУ-6)



ПРИЛОЖЕНИЕ 3. МАРШРУТНЫЙ ЛИСТ



*Чемпионат Пермского края по ралли Каменный ключ-2012
III этап (ФИНАЛ) ралли ПРИКАМЬЕ-2012
ДОПОЛНИТЕЛЬНЫЙ РЕГЛАМЕНТ
Организовано в соответствии со СК РАФ*

РАЛЛИ "ПРИКАМЬЕ-2012"



Чемпионат Пермского края по ралли Каменный ключ-2012
III этап (ФИНАЛ) ралли ПРИКАМЬЕ-2012
ДОПОЛНИТЕЛЬНЫЙ РЕГЛАМЕНТ
Организовано в соответствии со СК РАФ

МАРШРУТНЫЙ ЛИСТ

Пермский край, г. Чайковский

28-29 сентября 2012г.

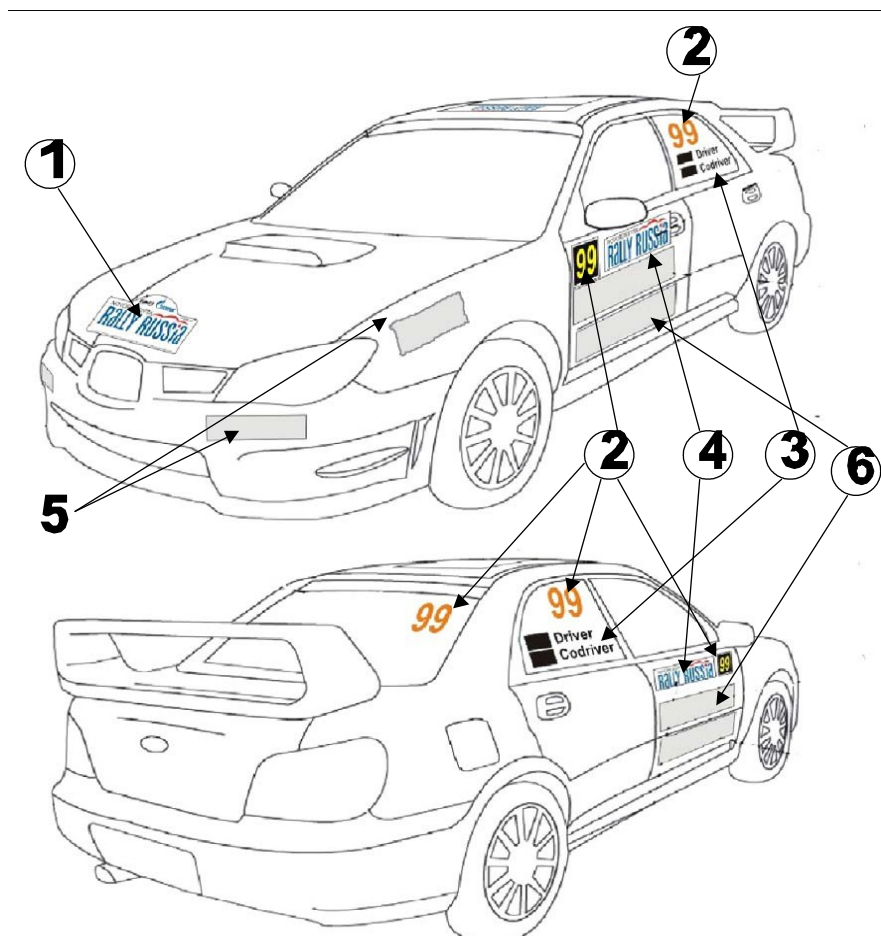
КВ/С У	НАИМЕНОВАНИЕ	Дист. СУ	Дист. Связи	Дист. Общая	Норма времени	Средняя скорость	1-й экипаж	
День 1, Суббота 3 ноября 2012 г.								
0	Имение Сведомских		0,00	0,00			19:00	1 секция
1	Огонек		0,12	0,12	0:03		19:03	
1	Огонек	6,91			0:03		19:06	
2	Завод Михайловский		1,50	8,41	0:50		19:56	
2	Завод Михайловский	6,80			0:03		19:59	
2А	Сервис-вход		0,15	6,95	0:20		20:19	
Парк сервиса А "Огонек"		(13,71)	(1,77)	(15,48)				
Запр.	до данной зоны	(13,71)	(1,77)	(15,48)				
Замена контрольной карты. Новый порядок старта.								
Всего по 1-й секции		13,71	1,77	15,48				
Всего по 1 дню		13,71	1,77	15,48				
День 2, Воскресенье 4 ноября 2012 г.								
3А	Парк сервиса Огонек		0,00	0,00	0:00		9:00	2 секция
3	Завод Михайловский-2		0,20	0,20	0:05	2,40	9:05	
3	Завод Михайловский-2	6,91			0:03		9:08	
4	Засечный		28,40	35,31	0:45	47,08	9:53	
4	Засечный	12,00			0:03		9:56	
5	Векошинка		12,30	24,30	0:25	58,32	10:21	
5	Векошинка	14,20			0:03		10:24	
5А	Сервис Векошинка-вход		0,20	14,40	0:20	43,20	10:44	
Замена контрольной карты. Новое время старта.								
Парк сервиса Б "Векошинка"		(33,1)	(41,10)	(74,21)				
Всего по 2-й секции		33,11	41,10	74,21				
5Б	Сервис Векошинка - выход		0,00	0,00	1:30		12:14	3 секция
6	Степаново		0,10	0,10	0:03		12:17	
6	Степаново	14,50			0:03		12:20	
7	Энергия		12,30	26,80	0:30	53,60	12:50	
7	Энергия	12,10			0:03		12:53	
8	Огонек		28,40	40,50	0:45	54,00	13:38	
8	Огонек	6,80			0:03		13:41	
9	Финиш		0,20	7,00	0:20	21,00	14:01	
Ранне прибытие на КВ-9 не пенализируется.								



Чемпионат Пермского края по ралли Каменный ключ-2012
III этап (ФИНАЛ) ралли ПРИКАМЬЕ-2012
ДОПОЛНИТЕЛЬНЫЙ РЕГЛАМЕНТ
Организовано в соответствии со СК РФ

Всего по 3-й секции	33,40	41,00	74,40
Всего по 2-му дню	66,51	82,10	148,61
Всего по ралли	80,22	83,87	164,09

ПРИЛОЖЕНИЕ 4. «Места размещения обязательных надписей и рекламы на автомобиле».



Обязательные наклейки и реклама:

- 1 – Наклейка с наименованием ралли (на капоте)
- 2 – Стартовые номера (на обеих передних дверях, обоих задних боковых стеклах и на заднем стекле)
- 3 – Фамилии и национальные флаги обоих Водителей (на обоих задних боковых стеклах)
- 4 – Ралли-плейт с обязательной рекламой (на обеих передних дверях)
- 5 - Реклама серии Клубное ралли - 2011 (на переднем бампере и обоих передних крыльях)

Необязательная реклама:

- 6 – На обеих передних дверях под ралли-плейтом

ПРИЛОЖЕНИЕ 5. Заявочные формы



Чемпионат Пермского края по ралли Каменный ключ-2012
 III этап (ФИНАЛ) ралли ПРИКАМЬЕ-2012
ДОПОЛНИТЕЛЬНЫЙ РЕГЛАМЕНТ
 Организовано в соответствии со СК РАФ



**Чемпионат Пермского края по ралли
 Каменный ключ-2012
 III этап (ФИНАЛ)
 Ралли ПРИКАМЬЕ-2012**



ЗАЯВОЧНАЯ ФОРМА / ENTRY FORM

--	--

Заполняется организатором:

Класс

Ст. номер

	УЧАСТНИК (ЗАЯВИТЕЛЬ)		1-й ВОДИТЕЛЬ	2-й ВОДИТЕЛЬ
--	---------------------------------	--	---------------------	---------------------



Чемпионат Пермского края по ралли Каменный ключ-2012
 III этап (ФИНАЛ) ралли ПРИКАМЬЕ-2012
ДОПОЛНИТЕЛЬНЫЙ РЕГЛАМЕНТ
 Организовано в соответствии со СК РАФ

Название/фамилия, имя		Фамилия, имя		
Город		Город		
№ телефона для связи		Дата рождения		
Адрес электронной почты		№ мобильного тел.		
№ лицензии Участника		№ лицензии Водителя		
Команда		№ полиса страхования от несчастного случая		
Адрес для контактов		Адрес для контактов		

ДАННЫЕ АВТОМОБИЛЯ / DETAILS OF THE CAR

Марка		Объем двигателя	
Модель		Зачет	
Год выпуска		Гос. рег. номер	
Реклама организатора (Да/Нет)		Сумма заявочного взноса (заполняется Организатором)	

ДОПОЛНИТЕЛЬНЫЕ СВЕДЕНИЯ (три лучших результата 1-го водителя за предыдущие 12 месяцев)

Год	Соревнование	Автомобиль	Группа	Место в «абсолюте»	Место в классе

**ЗАЯВЛЕНИЕ О ГАРАНТИЯХ
 ПОДТВЕРЖДЕНИЕ О СОГЛАСИИ**

Своей подписью я подтверждаю, что вся информация, содержащаяся в Заявочной форме верна. Я принимаю все условия оплаты и условия моего участия в этом соревновании.

Печать ASN *	Подпись Участника (Заявителя)	Подпись 1-го Водителя	Подпись 2-го Водителя
--------------	-------------------------------	-----------------------	-----------------------

Дата



**Чемпионат Пермского края по ралли
 Каменный ключ-2012
 III этап (ФИНАЛ) Ралли ПРИКАМЬЕ-2012
 ЗАЯВОЧНАЯ ФОРМА КОМАНДНЫЙ ЗАЧЕТ**



	1-й ЭКИПАЖ	2-й ЭКИПАЖ	3-й ЭКИПАЖ
Стартовый номер (заполняется организатором)			
Название команды			



Чемпионат Пермского края по ралли Каменный ключ-2012
III этап (ФИНАЛ) ралли ПРИКАМЬЕ-2012
ДОПОЛНИТЕЛЬНЫЙ РЕГЛАМЕНТ
Организовано в соответствии со СК РАФ

Участник (заявитель)			
Город			
№ лицензии участника			
Выдана НАФ			
1-й водитель			
Город			
№ лицензии водителя			
Выдана НАФ			
2-й водитель			
Город			
№ лицензии водителя			
Выдана НАФ			
Марка и модель автомобиля			
Группа и класс			
ЗАЯВЛЕНИЕ О ГАРАНТИЯХ ПОДТВЕРЖДЕНИЕ О СОГЛАСИИ			
Своей подписью каждый участник подтверждает, что вся информация, содержащаяся в Заявочной форме, верна. Каждый участник признает и полностью согласен с условиями оплаты и участия в этом соревновании.			
Подпись Участника (заявителя)			

Дат а	
----------	--