



МИНИСТЕРСТВО СПОРТА ПЕРМСКОГО КРАЯ
ПК ОО ФЕДЕРАЦИЯ АВТОМОБИЛЬНОГО СПОРТА ПЕРМСКОГО КРАЯ
АДМИНИСТРАЦИЯ ЧАЙКОВСКОГО ГОРОДСКОГО ОКРУГА ПЕРМСКОГО КРАЯ
ЧОУ ДПО ЦЕНТР ВОДИТЕЛЬСКОГО МАСТЕРСТВА

Организовано в соответствии со СК РАФ

Дополнительный регламент
4-й этап чемпионата Пермского края по ралли 2023 года

4 этап чемпионата Пермского края в
спортивных дисциплинах:

Ралли «Абсолютный»	1661021811Л
Ралли «2000Н»	1660501811Л
Ралли «1600Н»	1660491811Л
Ралли «1400Н»	1660481811Л
Ралли 3-й категории	1660881811Л

«СОГЛАСОВАНО»

Глава Чайковского городского округа

Ю.В.Востриков

«СОГЛАСОВАНО»

Президент Федерации автомобильного спорта Пермского края

А.В.Романченко

«УТВЕРЖДАЮ»

Директор ЧОУ ДПО Центр водительского мастерства

А.В.Сметанин

август 2023 г.

Пермский край Чайковский городской округ

д.Завод Михайловский

ВВЕДЕНИЕ

Ралли проводится в соответствии со Спортивным Кодексом РАФ (СК РАФ), Правилами организации и проведения ралли (ПР-05/23), Регламентом Чемпионата Пермского края по ралли 2023 года, а также в соответствии с этим дополнительным Регламентом.

Изменения и/или дополнения к дополнительному Регламенту могут быть представлены только в виде пронумерованных и датированных бюллетеней, издаваемых Организатором или КСК.

Всем организаторам и судьям запрещается оказывать противоправное влияние на результаты спортивных соревнований. Запрещается участвовать в азартных играх в букмекерских конторах и тотализаторах путём заключения пари на официальные спортивные соревнования в соответствии с требованиями, установленными пунктом 3 части 4 статьи 26.2 Федерального закона от 4 декабря 2007 года № 329-ФЗ «О физической культуре и спорте в Российской Федерации».

Организатор соревнования несет ответственность за выполнение требований СК РАФ, за своевременное проведение соревнования согласно календарю, за обеспечение безопасности участников, судей и зрителей во время мероприятия. Участники, зрители, официальные лица и обслуживающий персонал соревнования обязаны использовать средства индивидуальной защиты, за исключением периода соревновательной и тренировочной деятельности (для спортсменов и спортивных судей)

ОГЛАВЛЕНИЕ

1. ПРОГРАММА РАЛЛИ	3
2. ОБЩАЯ ИНФОРМАЦИЯ.....	3
3. ЗАЯВКИ.....	5
4. СТРАХОВАНИЕ	7
5. РЕКЛАМА	7
6. ШИНЫ	7
7. ТОПЛИВО	7
8. ОЗНАКОМЛЕНИЕ С ТРАССОЙ	7
9. АДМИНИСТРАТИВНЫЕ ПРОВЕРКИ.....	8
10. ТЕХНИЧЕСКИЕ ПРОВЕРКИ, МАРКИРОВАНИЕ И ПЛОМБИРОВАНИЕ.....	8
11. ПРОВЕДЕНИЕ РАЛЛИ	9
12. КЛАССИФИКАЦИИ И ПРИЗЫ	10
13. ЗАКЛЮЧИТЕЛЬНЫЕ ПРОВЕРКИ И ПРОТЕСТЫ	11
ПРИЛОЖЕНИЕ 1. МАРШРУТНЫЙ ЛИСТ	15
ПРИЛОЖЕНИЕ 2. РАСПИСАНИЕ ОЗНАКОМЛЕНИЯ	13
ПРИЛОЖЕНИЕ 3. ТАБЛИЦА ПЕНАЛИЗАЦИИ	13
ПРИЛОЖЕНИЕ 4. КАРТА ТРАССЫ РАЛЛИ.....	15
ПРИЛОЖЕНИЕ 5. СХЕМА РАЗМЕЩЕНИЯ ОФИЦИАЛЬНЫХ НАКЛЕЕК И РЕКЛАМЫ	16

1. ПРОГРАММА РАЛЛИ

Время	Мероприятия	Место
9 августа 2023 г., среда		
10:00	Начало приема заявок на участие.	E-mail: avtoak59@yandex.ru
4 сентября 2023 г., Понедельник		
15:00	Окончание приема заявок на участие	E-mail: avtoak59@yandex.ru
19:00	Публикация Списка заявленных Экипажей со стартовыми номерами	Официальный сайт ралли: rallypro.ru
9 сентября 2023 г., суббота		
8:30	Начало работы Штаба ралли	Штаб ралли Пермский край, д.Завод Михайловский Усадьба Сведомских
8:30 – 10:30	Регистрация. Выдача маршрутных документов. Административные проверки.	
08:45 – 10:30	Ознакомление с трассой ралли	Трасса ралли
08:30 - 10:15	Технические проверки	Пермский край, д.Завод Михайловский Усадьба Сведомских рядом со штабом ралли
08:30 - 10:30	Медицинский осмотр Водителей	Штаб ралли Пермский край, д.Завод Михайловский Усадьба Сведомских
10:15 – 10:30	Технические проверки «нулевых» Экипажей	Пермский край, д.Завод Михайловский Усадьба Сведомских рядом со штабом ралли
9:30 – 10:30	Сдача Контрольных Карт ознакомления.	Штаб ралли Пермский край, д.Завод Михайловский Усадьба Сведомских
10:30 -10:40	Инструктаж «нулевых» экипажей	
10:50	Публикуются: «Список Экипажей, допущенных к старту», «Список Команд», «Порядок и время старта 1-й Секции»	
11:15	Старт первого экипажа	Пермский край, д.Завод Михайловский Усадьба Сведомских
13:19	Расчетное время финиша первого экипажа	Пермский край, д.Завод Михайловский Усадьба Сведомских
13:49 (не позднее)	Публикуются: «Порядок и время старта 2-й Секции»	
14:15	Старт 2-й Секции ралли	
16:01	Расчетное время финиша первого Экипажа	
16:51	Публикация предварительных результатов	
17:21	Публикация официальных итоговых результатов. Выдача результатов ралли Заявителям и представителям СМИ	
17:45	Награждение	

2. ОБЩАЯ ИНФОРМАЦИЯ

2.1. Статус ралли

- Статус ралли в календаре министерства спорта Пермского края – 4-й этап чемпионата Пермского края по ралли 2023 года

2.2. Организатор

ЧОУ ДПО «Центр водительского мастерства».

ПК ОО «Федерация автомобильного спорта Пермского края»

Администрация Чайковского городского округа Пермского края.

2.3. Адрес и контакты Постоянного Секретариата

Почтовый адрес: 614000, Пермский край, г. Чайковский, ул. Декабристов 1В

Телефоны: +7 922 244 53 32, +7 919 451 35 37. E-mail: avtoak59@yandex.ru

Адрес официального сайта в Internet: www.rallypro.ru

2.4. Организационный комитет

Председатель:

Пойлов Александр Николаевич

Зам главы городского округа - глава администрации
Чайковского городского округа

Члены комитета:

Паранин Дмитрий Викторович

Начальник Управления физической культуры и спорта

Романченко Андрей Владимирович

Президент Федерации автоспорта Пермского края

Сметанин Андрей Валерьевич

Директор ЧОУ ДПО Центр водительского мастерства

2.5. Официальные лица



Руководитель гонки
(Главный судья)

ЖЕЛЕЗКОВА Юлия

СС1К

г. Чайковский

+7 929 230 77 87



Технический контролер
Парка Сервиса

ХОХРЯКОВА Алина

СС ЗК

Чайковский

+ 7 995 985 26 08

Офицер по связи
с участниками

По назначению

г. Чайковский

+7 922 647 76 07

Комиссар по безопасности
и маршруту

ЖЕЛЕЗКОВ Андрей

Технический комиссар

ВАСИЛЬЕВ Александр

Главный секретарь

ВАСИЛЬЕВА Елена

Главный хронометрист

ПОНОМАРЕВ Дмитрий

Главный врач

МАЛЫХ Андрей

2.6. Дорожное покрытие

Дорожное покрытие всех СУ – грунт, гравий.

2.7. Штаб Ралли

Пермский край, Чайковский городской округ, д. Завод Михайловский

GPS координаты штаба – 56.526903, 54.283468

Расписание работы штаба ралли

9.09. 2023 года суббота с 8:30 до 18:00

2.8. Официальное табло информации:

С открытия Штаба ралли и до закрытия штаба находится в штабе ралли.

2.9. Официальное время

Местное время, выверенное по системе GPS (Московское время + 2 часа).

3. ЗАЯВКИ

3.1. Подача заявок

Желающие принять участие в ралли «Огонёк-2023» должны отправить в адрес Организатора (см. п. 2.4) заполненную должным образом Форму Заявки до 15:00 4 сентября 2023 года. Бланки Заявочных форм Экипажа и Команды публикуются на сайте ралли. Если заявочная форма направлена по электронной почте, ее оригинал должен быть предоставлен в секретариат ралли во время административных проверок. Заявка на участие принимается только в том случае, если она сопровождается уплатой полной суммы заявочного взноса. До уплаты заявочного взноса она считается предварительной.

Участники Чемпионата Пермского края должны соответствовать требованиям Регламента этого Чемпионата.

К участию в зачете ралли «Огонёк-2023» также допускаются юридические и физические лица, обладающие действующими международными Лицензиями, выданными иными НАФ – членами FIA, а также пилоты, не являющиеся гражданами России, и имеющие международные Лицензии пилота, выданными иными НАФ – членами FIA. Однако такие Заявители и пилоты очков в зачет Чемпионата Пермского края не получают.

Максимальное количество допускаемых экипажей, автомобилей и классы

Максимальное количество допускаемых экипажей не ограничено.

К участию в чемпионате Пермского края допускаются автомобили, соответствующие требованиям Регламента Кубка России:

- национальных групп подготовки «Национальный», Н и Н+, соответствующие требованиям действующего Приложения 9 к КитТ;
- международных групп подготовки, имеющие действующую и/или закончившуюся не позднее 01.01.2015 г. омологацию ФИА и отвечающие предписаниям соответствующих статей Приложения «J» к МСК ФИА (Статья 260 в редакции от 07.07.2022, Статья 261 в редакции от 16.12.2021):

Зачет	Группа подготовки автомобилей
1400Н Код 1660481811Л	1400Н, Национальный-ралли
1600Н Код 1660491811Л	1400Н+, 1600Н Ra5 до 1600см3 атм*
2000Н Код 1660501811Л	1600Н+, 2000Н Ra5 до 1333см3 турбо** Ra4 до 1600см3 атм, до 1067см3 турбо
4000Н Код 1660511811Л	2000Н+, 4000Н Ra4B, Ra3C 1600-2000см3 атм, 1067-1333см3 турбо Ra3D 1333см3-1620см3 турбо
Абсолютный Код 1661021811Л	Все вышеперечисленные автомобили 4000Н+, R5 и Rally2.
*атм - атмосферный двигатель **турбо – двигатель с наддувом Автомобили с приводом на заднюю ось производства ВАЗ, ГАЗ, ЗАЗ, АЗЛК, Ижмаш, подготовленные по требованиям к группе Н+ с не измененным типом задней подвески относятся к Зачету в соответствии с рабочим/приведенным объемом двигателя. Для автомобилей с приводом на заднюю ось, с бензиновым двигателем с количеством клапанов на цилиндр не более 2-х, производства ВАЗ, ЗАЗ, АЗЛК, Ижмаш с рабочим объемом до 1600 см3 при применении наддува повышающий коэффициент 1,5 не используется.	

К участию в чемпионате Пермского края допускаются автомобили, соответствующие требованиям Регламента чемпионата Пермского края.

Все автомобили должны иметь Спортивный технический паспорт установленного РАФ образца.

Автомобиль, впервые принимающий участие в этапе Кубка, должен пройти углубленный технический осмотр по процедуре, согласованной с Техническим делегатом РАФ, о результатах которого делается отметка в Спортивном техническом паспорте.

Спортивный технический паспорт автомобиля передается Техническому Комиссару этапа на предстартовых технических проверках каждого этапа и по окончании этапа возвращается Заявителю. Невостребованные Заявителями технические паспорта передаются в РАФ.

В случае схода автомобиль должен быть представлен Техническому Комиссару или Техническому делегату РАФ для осмотра, о результатах которого должна быть сделана соответствующая отметка в Спортивном техническом паспорте автомобиля.

- К участию в Этапе Чемпионата Пермского края допускаются автомобили, согласно требованиям Регламента Чемпионата Пермского края.
 - На автомобилях группы подготовки Национальный, 1400Н, 1600Н, 2000Н обязательно применение ремней безопасности стандартов ФИА 8854-1998, 8853-1998, 8853-2016 или стандарта SFI спецификации 16.1. (п. 2.2, 2.3 Приложения 15 к КиТТ 2023).

3.2. Комплект предоставляемых документов и заявочные взносы

3.3.1. Комплект предоставляемых документов:

	Количество
Наклейки на автомобиль:	
Сервис	1
Представитель	1
Документы:	
Регламент	1
Дорожная Книга	1
Книга Сервиса	
Книга Результатов	

Будет опубликована на официальном сайте ралли
По предварительной заявке

3.3.2. Заявочные взносы:

	Базовая сумма (руб.)	Увеличенная сумма (руб.)
для Экипажей, выступающих в Этапе Чемпионата Пермского края на полноприводных автомобилях (кроме Зачета «Ралли 3-й категории» (Стандарт)	7 000	10 000
для Экипажей, выступающих в Этапе Чемпионата Пермского края на моноприводных автомобилях (кроме Зачета «Ралли 3-й категории» (Стандарт)	5 000	7 000
для Экипажей, выступающих в Этапе Чемпионата Пермского края в Зачете «Ралли 3-й категории» (Стандарт)	3 000	5 000

Базовая сумма заявочного взноса уплачивается не позднее окончания срока приема заявок на участие в этапе. После окончания срока подачи заявок уплачивается увеличенная сумма заявочного взноса.

Эти суммы будут увеличены на 100% в случае отказа Заявителя от размещения на автомобиле необязательной рекламы Организатора.

Организатор этапа вправе уменьшить размер заявочных взносов или освободить отдельные экипажи от уплаты заявочных взносов.

Заявочный взнос за участие Команды в Этапе Чемпионата Пермского края – 2 000 рублей.

Заявочный взнос за участие Пилота в Чемпионате Пермского края – 1000 рублей однократно*

Заявочный взнос за участие Команды в Чемпионате Пермского края – 1000 рублей однократно*

* Эти взносы передаются в Оргкомитет для организации награждения призеров Чемпионата Пермского края по итогам 2023 года.

Заявочный взнос за участие команды должен быть уплачен Организатору не позднее момента окончания Административных проверок.

3.3. Реквизиты для оплаты

Наименование	Частное образовательное учреждение дополнительного профессионального образования «Центр водительского мастерства» (ЧОУ ДПО "ЦВМ")
Адрес	617766 Пермский край, город Чайковский ул. Декабристов 1в
ОГРН /ОГРНИП	1125900000225
ИНН/КПП	5920997586/592001001
Расчётный счёт	40703.810.1.49470000102

БИК	042202603
Банк	ВОЛГО-ВЯТСКИЙ БАНК ПАО СБЕРБАНК
Корр. счёт	30101.810.9.00000000603
Назначение платежа	Пожертвования на уставную деятельность НДС не облагается.

Датой оплаты будет считаться дата поступления денежных средств на расчетный счет.

3.4. Возмещения

Заявочные взносы возвращаются полностью:

- участникам, чьи заявки отклонены;
- всем участникам - в случае если ралли не состоялось.

Организатор возвращает 50% сумм заявочных взносов тем участникам, которые в случае «форс-мажора», признанного организатором или должным образом удостоверенного ASN, не смогли принять участие в ралли.

4. СТРАХОВАНИЕ

4.1. Страхование гражданской ответственности

4.1.1. Страхование гражданской ответственности перед третьими лицами обязательно для всех автомобилей, принимающих участие в данном ралли.

4.1.2. Иностранцы должны иметь полис страхования гражданской ответственности перед третьими лицами (типа «зеленая карта»), действующий на территории России.

4.1.3. Страхование гражданской ответственности перед третьими лицами с момента старта автомобиля в ралли и до момента окончания ралли или момента выбытия или исключения участника из ралли обеспечивается Российской Автомобильной Федерацией (РАФ). Это страхование действует как на дорожных секторах, так и на специальных участках.

4.2. Медицинское страхование Водителей.

Наличие у Водителей полисов обязательного медицинского страхования, действующих до момента финиша ралли, контролируется на административных проверках.

5. РЕКЛАМА

5.1. Организатор обеспечивает каждый участвующий экипаж одним комплектом официальных наклеек ралли и наклеек с рекламой организатора. Дополнительные комплекты официальных наклеек ралли и наклеек с рекламой организатора предоставляются за плату в размере 2 000 рублей за комплект.

5.2. Вся реклама и наклейки, выданные организатором, включая официальные наклейки ралли, должны быть закреплены на автомобиле до начала технических проверок на местах, указанных в Приложении 5 к настоящему Регламенту, и сохраняться на автомобиле в течение всего ралли. Перечень обязательной и необязательной рекламы, а также точная схема ее размещения, будет опубликована на официальном табло информации.

6. ШИНЫ

Во всех зачетных группах разрешено использование шин в соответствии с п.7.3 Приложения 9 к КиТТ 2023 года

Зоны маркировки шин, предназначенные исключительно для этого, будут организованы: перед КВ 1 и после Зоны заправки 1. Исключительно для помощи маркировщикам шин и только на время, когда его машина находится в зоне, один из членов команды может быть допущен в зону маркировки шин.

Зона контроля маркировки шин будет организована перед КВ 4А и после КВ 9.

7. ТОПЛИВО

7.1. Максимально допустимое содержание свинца в топливе в России - 0,4 г/литр.

7.2. Во время соревнований дозаправка может осуществляться только в специально обозначенных заправочных зонах, указанных в Дорожной Книге.

7.3. Скорость движения в заправочных зонах – не более 5 км/ч.

8. ОЗНАКОМЛЕНИЕ С ТРАССОЙ

8.1. Процедура регистрации

Процедура регистрации и выдача документов для ознакомления будет происходить в Штабе Ралли согласно программе ралли.

8.2. Расписание ознакомления

Все участники обязаны соблюдать расписание ознакомления, указанное в Приложении 2.

8.3. Специфические или национальные ограничения

8.3.1. С 9 августа 2023 года вводится ограничение на проезд членов команд и/или отдельных спортсменов по дорогам, на которых будут проводиться специальные участки ралли. Карта трассы

ралли с указанием дорог, закрытых для появления членов команд и тренировок, приведена в Приложении 4 к настоящему Регламенту.

8.3.2. Проезд по трассе СУ ралли любого члена экипажа, намеренного участвовать в ралли, в период с 9 августа 2023 г. до 9 сентября 2023 г. равно как и в период ознакомления в не отведенное для этого время, запрещается. Исключение может быть сделано для членов экипажей и/или их команд, письменно уведомивших организатора о необходимости такого проезда, (например - место проживания команды расположено на трассе СУ, и т.п.), и имеющих на это письменное разрешение организатора с указанием периодов и времени проезда.

8.4. Проезды

8.4.1. Разрешается проезд дистанции любого СУ не более двух раз и только в том направлении, которое задано легендой в дорожной книге ралли.

8.4.2. Каждый проезд по дистанции любого СУ регистрируется судьями на трассе. При регистрации каждому экипажу будут выданы «контрольная карта ознакомления» и идентифицирующая наклейка, которая должна быть закреплена на в правом верхнем углу лобового стекла автомобиля ознакомления

8.4.3. Каждый экипаж обязан ознакомиться с трассой каждого СУ минимум один раз.

8.4.4. Участники обязаны сдать Контрольные Карты Ознакомления в Штаб Ралли в соответствии с программой.

8.5. Ограничения скорости

8.5.1. Все участники при ознакомлении с трассой ралли обязаны соблюдать скоростной режим движения, который ограничивается Правилами дорожного движения, действующими в России (ПДД).

8.5.2. Соблюдение скоростного режима на трассах СУ и на дорожных секторах ралли будет контролироваться организатором, в соответствии с требованиями ПР-05/23.

8.6. Автомобили ознакомления

Ознакомление производится только на зарегистрированных организатором автомобилях, которые должны соответствовать требованиям ПР-05/23.

8.7. Шины для ознакомления

В соответствии с п.7.1 Приложения 9 к КиТТ 2023 года разрешено использование только шин, сертифицированных для дорог общего пользования с соответствующими маркировками на боковине (маркировка «Е» соответствия Правилам ЕЭК ООН № 30 или маркировка «DOT» с указанием стандарта нанесенные фабричным способом). Допуск шин, сертифицированных для США, Канады и Японии находится в компетенции Технического Комиссара. Запрещается любое изменение оригинального рисунка протектора.

9. АДМИНИСТРАТИВНЫЕ ПРОВЕРКИ

9.1. Административные проверки должен пройти каждый экипаж, заявленный для участия в ралли. Проверки проводятся в соответствии с Программой ралли в свободном режиме. Экипажи имеют право пройти Административные проверки досрочно.

9.2. На административные проверки любым членом экипажа или представителем участника должны быть представлены следующие документы:

- заявочная форма (полностью заполненная, если ранее ее оригинал не был направлен Организатору);
- лицензия Заявителя;
- лицензия Пилота - на каждого члена экипажа;
- документ, дающий право на управление автомобилем - на каждого члена экипажа;
- полис обязательного медицинского страхования - на каждого члена экипажа (для граждан РФ);
- полис личного страхования от несчастных случаев - на каждого члена экипажа (для водителей, являющихся гражданами России, но имеющих лицензии, выданные иными НАФ, кроме РАФ);
- документы, подтверждающие уплату заявочных взносов;
- свидетельство о регистрации транспортного средства или документ, его заменяющий;
- заполненную форму регистрации автотранспорта.
- Заполненную зачетную классификационную книжку спортсмена или иной документ подтверждающий спортивное звание или разряд на каждого члена экипажа

Для ускорения процедуры прохождения административных проверок рекомендуется вместе с оригиналами предоставлять копии документов для архива.

10. ТЕХНИЧЕСКИЕ ПРОВЕРКИ, МАРКИРОВАНИЕ И ПЛОМБИРОВАНИЕ

10.1. Место проведения Пермский край, Чайковский район, д. Завод Михайловский Усадьба Сведомских, рядом со штабом ралли

10.2. Время и дата проведения: согласно программе ралли

Технические проверки должен пройти каждый автомобиль, заявленный для участия в ралли. Проверки проводятся в соответствии с Программой ралли в свободном режиме, но только после прохождения административных проверок, на которых будет выдаваться Акт Технической Инспекции.

10.3. Другие условия

Автомобиль должен быть представлен на технические проверки полностью подготовленным для участия в ралли, с нанесенными на бортах стартовыми номерами, рекламой организатора и всей экипировкой экипажа.

На технические проверки должно быть предоставлено свидетельство о регистрации транспортного средства или документ, его заменяющий, технический паспорт спортивного автомобиля, в котором делается отметка о прохождении технических проверок.

Участники, заявившие для участия в ралли автомобили, подготовленные в соответствии с техническими требованиями ФИА, должны представить для проведения технических проверок омологационную карту своего автомобиля и все приложения к ней.

Максимально допустимый уровень шума - 103 Дб.

На борту автомобиля обязательно должны быть предусмотренные действующими ПДД аптечка и 2 светоотражающих треугольника - знака аварийной остановки, а также знак «SOS/OK» формата А3 на твердой влагозащитной основе для предупреждения следующих экипажей в случае аварии.

В спортивном автомобиле должны быть закреплены два безопасных резака для перерезания ремней. Они должны быть доступны первому и второму водителям, сидящим на своих местах и пристегнутым ремнями безопасности.

Предварительному пломбированию и маркированию подлежат все автомобили с турбонаддувом и автомобили водителей приоритета. Остальные автомобили могут быть опломбированы и промаркированы по решению технического комиссара или технического делегата РАФ.

Дополнительные технические проверки могут быть проведены техническим комиссаром или техническим делегатом РАФ в любой момент ралли, за исключением времени нахождения экипажа в зоне контроля или на СУ.

10.4. Все пилоты должны пройти предстартовый медицинский контроль и получить допуск Главного врача соревнованию. Предстартовый медицинский контроль проводится в субботу 9 сентября 2023 года с 9:00 до 11:30 в штабе ралли

11. ПРОВЕДЕНИЕ РАЛЛИ

11.1. Тестовый участок

Официальный Тестовый участок в данном ралли не предусмотрен.

11.2. Расположение мест старта и финиша секций

Дата	Секция	Место старта	Место финиша
9.09.2023 г., суббота	1	Пермский край, д.Завод Михайловский Усадьба Сведомских,	Пермский край, д.Завод Михайловский Усадьба Сведомских
9.09.2023 г., суббота	2	Пермский край, д.Завод Михайловский Усадьба Сведомских,	Пермский край, д.Завод Михайловский Усадьба Сведомских

11.3. Межстартовый интервал

2-х минутный межстартовый интервал устанавливается:

- на Первую Секцию – для всех Экипажей, в которых в качестве Первого Водителя заявлен Водитель, входящий в Список Приоритета FIA или РАФ.
- на вторую Секцию – для экипажей, занимающих первые 5 мест в классификации 1-й Секции;

Для остальных экипажей межстартовый интервал во всем ралли устанавливается в 1 минуту.

11.4. Замена Контрольных карт в ходе ралли

Новые Контрольные Карты будут выданы на КВ 0; КВ 4Б

11.5. Супер-ралли

11.6.1. Любой экипаж, не финишировавший в первой секции, может стартовать на второй секции.

11.6.2. Это касается экипажей, исключенных за превышение лимита допустимого опоздания, нарушение правил старта на СУ или не получивших отметку на пункте контроля, но не применимо, для экипажей, не допущенных к старту, а также исключенных за нарушение правил дорожного движения или решением КСК.

11.6.3. Экипажи, не финишировавшие в первой секции, автоматически считаются стартовыми на второй секции по системе «Супер-ралли». Экипаж, решивший не стартовать, обязан известить об этом Офицера по связи с участниками до 14:00. Такой Экипаж должен заполнить Карту Схода (расположенную в конце Дорожной Книги) и передать ее автомобилю «метла» или Офицеру по связи

с участниками. Эвакуация автомобилей с дистанции СУ возможна только после прохождения машины «Метла».

11.6.4. Автомобили Экипажей, намеревающихся стартовать повторно, могут быть отремонтированы в любом месте.

11.6.5. В процессе ремонта автомобилей, стартующих по системе «Супер-ралли» не могут быть заменены кузов и блок двигателя.

11.6.6. Автомобили Экипажей, которые намерены стартовать по системе «Супер-ралли», должны быть осмотрены Техническим Делегатом или Техническим Комиссаром соревнования.

11.6.7. Каждый стартующий по системе «Супер-ралли» экипаж будет оштрафован пятиминутным штрафом, добавленным к лучшему времени Экипажа, выступающего в этом же зачете, за каждый пропущенный СУ, включая СУ, на котором Экипаж сошел. Если сход Экипажа произошел после последнего СУ, ему будет начислена пенализация в размере 5 минут.

В случае если в данном зачете ни один из Экипажей не имеет результата, решение о размерах пенализации принимают Спортивные Комиссары.

Пенализация по «Супер-ралли» применяется, начиная с того КВ, на котором был превышен максимальный лимит опоздания, однако пенализация за опоздание на это КВ не начисляется.

11.6. Стартовая система, применяемая на Специальных Участках

Старт на всех СУ производится в соответствии с процедурой, установленной п. 5.7.4. ПР-05/23.

Экипаж, не способный стартовать на СУ в течение 20-ти секунд после подачи стартовой команды, немедленно исключается из ралли, а его автомобиль должен быть немедленно перемещен в безопасное место.

Пересечение условной линии старта до подачи стартовой команды, зафиксированное судьей-стартером, является фальстартом и будет пенализовано.

Любые возможные изменения в процедуре старта будут объявлены в бюллетене.

11.7. Ранняя отметка

Разрешается раннее прибытие и отметка, без пенализации за опережение, на КВ4А, КВ 9.

11.8. Идентификация официальных лиц

Красный жилет

Офицер по связи с участниками

Зелёный жилет

Старший судья Парка Сервиса

Желтый жилет

Судья СУ или КВ

Салатовый жилет

Судья на трассе, дорожный маршал

11.9. Парки сервиса и заправочные зоны

Сервисное обслуживание автомобилей, участвующих в ралли, разрешено только в парках сервиса, обозначенных в дорожной книге:

Парк сервиса	Название	Время доступа	Замена шин	Продолжительность сервиса
Суббота 9.09.2023				
А	Пермский край, д.Завод Михайловский Усадьба Сведомских,	Не ограничено	Да	0:50 (для первого экипажа)

Скорость движения в сервисных парках не должна превышать 30 км/час. Правила сервисного обслуживания – в соответствии с требованиями ПР-05/23.

Автомобилям (кроме автомобилей, участвующих в ралли) разрешается въезжать на территории сервисных парков только при наличии и закреплении на лобовом стекле идентифицирующих наклеек «СЕРВИС» и или «ПРЕДСТАВИТЕЛЬ» выданных организатором.

Заправка автомобилей, участвующих в ралли, разрешена только в заправочной зоне, обозначенной в дорожной книге:

Заправочная зона	Секция	Место расположения
Суббота 9.09.2023		
1	2	После КВ 4Б на выезде из Парка Сервиса

11.10. Закрытые парки

В данном ралли закрытые парки не применяются:

11.11. Процедура финиша и финиш ралли

Финишем ралли является КВ 9.

11.12. Для зачета «Ралли 3-й категории» вместо СУ применяются ДС согласно Регламента Чемпионата Пермского края.

12. КЛАССИФИКАЦИИ И ПРИЗЫ

12.1. Все классификации будут опубликованы на официальных табло ралли, которые будут размещены в соответствии с Программой ралли.

12.2. После окончания ралли все участники могут получить книгу результатов в Штабе согласно Программе ралли.

12.3. По итогам ралли будут составлены следующие классификации:

- общая классификация (в абсолютном зачете ралли);
- классификации в зачетах РЗК, 1400Н, 1600Н и 2000Н;
- классификация в Командном зачете.

12.4. Призы:

- дипломами, медалями и кубками награждаются экипажи и команды, занявшие 1 - 3 места в в каждом из объявленных зачетов Этапа Чемпионата Пермского края.

13. ЗАКЛЮЧИТЕЛЬНЫЕ ПРОВЕРКИ И ПРОТЕСТЫ

13.1. Заключительные проверки

Автомобили могут быть подвергнуты углубленному осмотру по решению технического делегата РАФ или Спортивных Комиссаров.

Каждый автомобиль, подлежащий углубленному техническому осмотру, должен быть представлен участником для к месту проведения углубленного осмотра в соответствии с Программой ралли. При проведении углубленного технического осмотра присутствие членов экипажа не является обязательным, однако Заявитель должен предоставить в распоряжение технического комиссара необходимое количество персонала и инвентарь для проведения демонтажных работ.

13.2. Протесты и апелляции

Протесты должны подаваться с соблюдением условий, установленных Спортивным Кодексом РАФ и ПР-05/23. Сумма базового залогового взноса при подаче протеста - 10 000 рублей.

Если для принятия решения по протесту необходимо проведение углубленного технического осмотра с демонтажем и последующей сборкой различных частей автомобиля, то податель протеста должен помимо базового залогового взноса внести дополнительный залоговый взнос, размер которого определяется исходя из следующих условий:

- дополнительный внешний осмотр и замеры 20% базового залогового взноса;
- снятие агрегатов и их деталей без разборки 50% базового залогового взноса;
- частичная разборка агрегатов 50% базового залогового взноса.

Необходимость внесения и размер дополнительного залогового взноса определяется техническим комиссаром ралли.

Если для принятия решения по протесту необходимо проведение углубленного технического осмотра, влекущего восстановление (подготовку) агрегатов после их демонтажа и разборки, проведение такого осмотра и рассмотрение протеста может быть отложено спортивными комиссарами в соответствии с Регламентом РАФ.

Апелляции должны подаваться с соблюдением Спортивного Кодекса РАФ и ПР-05/23

Сумма залогового взноса при подаче апелляции, установленная Советом РАФ - 100 000 рублей.

© Организатор

Данный регламент является официальным вызовом на соревнование



ПРИЛОЖЕНИЕ 1. МАРШРУТНЫЙ ЛИСТ

4-й этап чемпионата Пермского края

Ралли «Огонёк- 2023»

МАРШРУТНЫЙ ЛИСТ

КВ/СУ	НАИМЕНОВАНИЕ	СУ	сектор связи	дорожный сектор	норма времени	средняя скорость	1-й а/м
0	Имение						11:15
1	Усадьба-1		1,72	1,72	0:07	14,7	11:22
СУ1	Усадьба-1	4,52					11:25
2	Огонёк-1		0,41	4,93	0:30	9,9	11:55
СУ 2	Огонёк-1	4,57					11:58
3	Усадьба-2		0,92	5,49	0:30	11,0	12:28
СУ 3	Усадьба-2	4,52					12:31
4	Огонёк-2		0,41	4,93	0:30	9,9	13:01
СУ 4	Огонёк-2	4,57					13:04
4А*	Сервис-вход		2,08	6,65	0:15	26,6	13:19
33 1	До этой 33:	(18,18)	(5,54)	(23,72)			
	До Финиша ралли:	(18,18)	(5,54)	(23,72)			
4Б	Сервис-выход						14:09
5	Усадьба-3		1,72	1,72	0:10	10,3	14:19
СУ5	Усадьба-3	4,52					14:22
6	Огонёк-3		0,41	4,93	0:25	11,8	14:47
СУ 6	Огонёк-3	4,57					14:50
7	Усадьба-4		0,92	5,49	0:25	13,2	15:15
СУ 7	Усадьба-4	4,52					15:18
8	Огонёк-4		0,41	4,93	0:25	11,8	15:43
СУ 8	Огонёк-4	4,57					15:46
9*	Финиш		2,08	6,65	0:15	26,6	16:01
Всего по 2 Секции:		(18,18)	(5,54)	(23,72)			
ВСЕГО ПО РАЛЛИ:		36,35	22,16	58,51			
		СУ	сектора связи	общая дистанция			
		62 % от общей	38 % от общей	100 %			
Разрешается ранее прибытие на КВ4А и КВ9							

ПРИЛОЖЕНИЕ 2. РАСПИСАНИЕ ОЗНАКОМЛЕНИЯ

№ СУ	Наименование СУ	Длина СУ	Начало	Окончание въезда на СУ
Суббота 9.09.2023 г.				
1,3,5,7	Усадьба	4,52	08:45	10:30
2,4,6,8	Огонек	4,57		

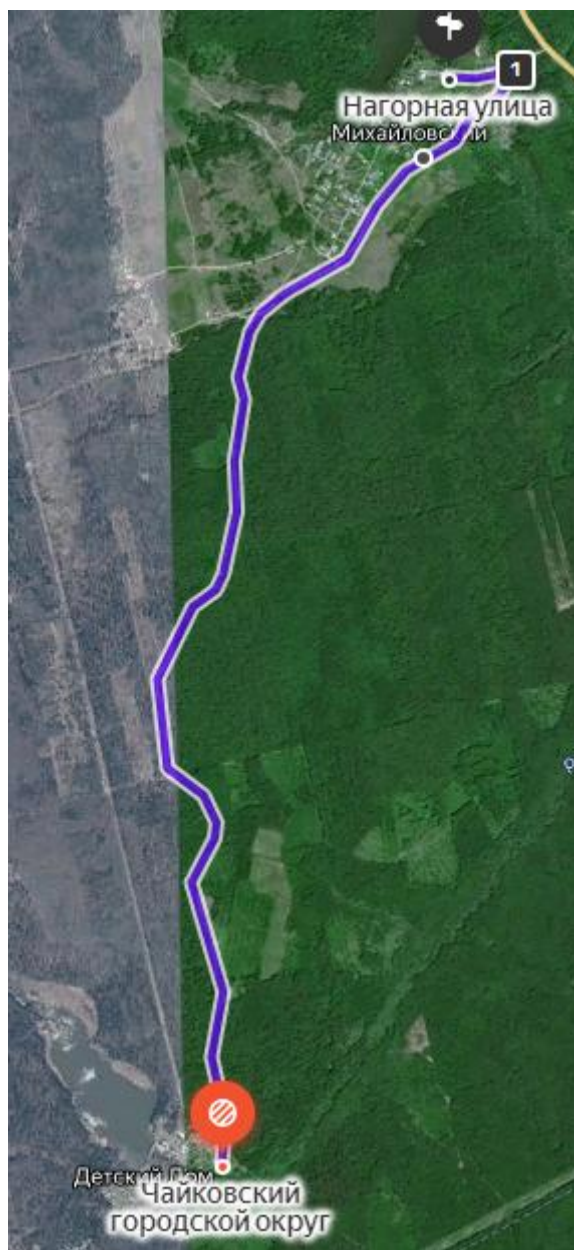
ПРИЛОЖЕНИЕ 3. ТАБЛИЦА ПЕНАЛИЗАЦИИ

Статьи, пункты	Вид нарушения	Отказ в старте (исключение)	Пенализация	
			Время	Денежный штраф
ПР-05/23				
3.2.1	Не представление оригинала заполненной заявочной формы	Организатор		
3.3.2	Неуплата заявочного взноса	Организатор		
3.4.4	Отсутствие во время ралли в автомобиле одного из членов экипажа или присутствие во время ралли в автомобиле постороннего лица	КСК		
3.5.3	Нарушение правил размещения официальных наклеек ралли (наклейка отсутствует или перекрыта другими наклейками):			
	отсутствие на автомобиле одной официальной или идентифицирующей наклейки или одного стартового номера			50%
	отсутствие на автомобиле обоих стартовых номеров	КСК		
	отсутствие на автомобиле фамилии пилота или национального флага			10%
3.5.4	Использование специальной раскраски автомобиля или специальных сигналов, дающих право на получение преимущественного права проезда	КСК		
4.5.8	Несоблюдение предписаний при аварии на СУ другого экипажа	КСК		КСК
4.5.9	Несоблюдение установленного режима движения при движении по трассе остановленного СУ	КСК		КСК
4.5.10	Невыполнение действий, предписанных в случае собственной аварии	КСК	КСК	КСК
4.7.3	Отсутствие на автомобиле необязательной рекламы организатора, если участник согласился на ее размещение (за каждый элемент):			
	за один отсутствующий элемент			10%
	за отсутствие всех элементов			100%
5.2.1	Нарушение правил ознакомления			
	Нарушение расписания ознакомления	КСК		
	движение по трассам СУ в направлении, противоположном установленному дорожной книгой			10%
	невыполнение ограничений на проезд по дорогам, входящих в состав СУ ралли	КСК		
5.2.2	Несоответствие автомобиля ознакомления, включая шины, установленным требованиям	Организатор (отказ в ознакомлении)		
5.2.3	Нарушение скоростного режима при ознакомлении с трассой ралли			
	1-е нарушение (свыше 10 и до 20 км/час) за каждый км превышения			200 руб.
	2-е нарушение (свыше 20 и до 40 км/час) за каждый км превышения			400 руб.
	3-е нарушение (свыше 40 км/час) за каждый км превышения	КСК		600 руб.
5.3.2	Нарушение правил прохождения административных проверок:			
	опоздание на административные проверки в пределах времени их работы			20%
	Отсутствие или несоответствие установленным требованиям любого документа, контролируемого на административных проверках	КСК		
	не прохождение административной проверки в течение времени их работы	КСК		
5.3.3	Нарушение правил прохождения предстартовых технических проверок:			
	опоздание на предстартовые технические проверки в пределах времени их работы			20%
	не прохождение предстартовой технической проверки в течение времени ее работы	КСК		
	отсутствие необходимых документов при прохождении технических проверок	КСК		
	техническое несоответствие автомобиля требованиям ФИА / РАФ	КСК		
5.3.4	Обнаруженное в ходе ралли несоответствие автомобиля регламентации ФИА / РАФ	КСК		
5.3.5	Отсутствие или повреждение в ходе ралли идентифицирующих маркировок	КСК		
5.3.6; 5.10.6	Невыполнение требований по применению шин или топлива	КСК	КСК	КСК
5.4.1	Отклонение от маршрута (трассы) ралли	КСК		
5.4.2	Нарушение ПДД во время ралли			
	1-е нарушение			10%
	2-е нарушение		5:00	
	3-е нарушение	КСК		
5.4.3	Запрещенная посторонняя помощь на маршруте ралли	КСК		
5.4.4	Преднамеренное блокирование проезда, препятствие обгону, неспортивное поведение	КСК	КСК	КСК
5.5.2	Самовольные исправления в контрольной карте	КСК		

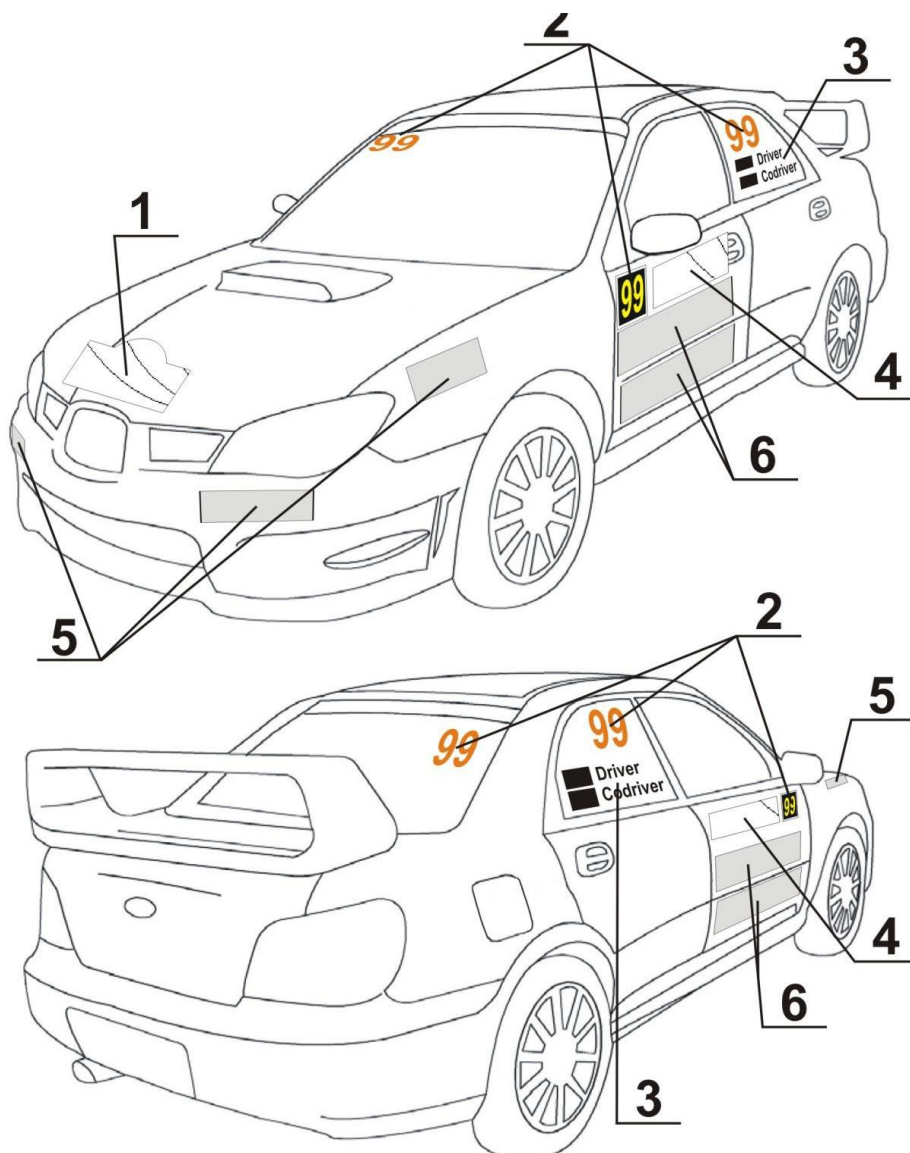
Статьи, пункты	Вид нарушения	Отказ в старте (исключение)	Пенализация	
			Время	Денежный штраф
ПР-05/23				
	Нарушение установленной последовательности или отсутствие отметок в контрольной карте	КСК		
	Повторный въезд в зону контроля	КСК		
	Не предъявление контрольной карты на пункте контроля	КСК		
5.5.5	Нарушение режима закрытого парка в зоне контроля	КСК	КСК	
	Остановка или преднамеренное движение с низкой скоростью между знаком начала зоны контроля и местом контроля времени	КСК		КСК
	Невыполнение указаний судей в пунктах контроля	КСК		КСК
5.5.6	Несоблюдение процедуры получения отметки в пункте контроля	КСК		КСК
	Отклонения от установленного расписания ралли:			
	Опережение на пункте КВ (за 1 минуту)		1:00	
	Опоздание на пункт КВ (за 1 минуту)		0:10	
5.5.9	Опоздание свыше: 15 минут – между двумя пунктами КВ 30 минут – на секции или за день 60 минут – по всему ралли	КСК		
5.6.1	Опоздание при постановке автомобиля в предстартовую зону, если закрытый парк перед стартом не применяется			10%
	Нарушение правил закрытого парка при постановке в предстартовую зону	КСК		КСК
	Опоздание на старт ралли, дня, секции более 15-ти минут	КСК		
5.7.3	Нарушение правил движения на СУ: движение на СУ в направлении, противоположном предписанному	КСК		
	нарушение требований безопасности при движении по трассе СУ	КСК		
5.7.4	Неспособность экипажа стартовать на СУ в течение 20 секунд после подачи стартовой команды	Старший судья старта СУ		
5.7.5	Опоздание на старт СУ относительно назначенного времени старта (за 1 минуту)		1:00	
5.7.6	Фальстарт на СУ: 1-е нарушение 2-е нарушение 3-е нарушение		0:10 1:00 3:00	
	Последующий или умышленный фальстарт	КСК		
5.7.7	остановка на финише СУ в зоне между желтым предупреждающим о финише знаком и знаком «Stop»	КСК		
	отсутствие в контрольной карте записи времени на старте СУ по вине экипажа	КСК		
	отсутствие в контрольной карте записи времени на финише СУ по вине экипажа		5:00	
5.10.3	Нарушение правил сервисного обслуживания	КСК	КСК	
5.10.4	Превышение скорости 30 км/час в сервисном парке			10%
5.10.6	Нарушение правил замены и использования шин	КСК	КСК	КСК
5.10.7	Нарушение правил дозаправки автомобилей	КСК		КСК
5.11.3	Нарушения правил (режима) закрытого парка: Производство любых работ с автомобилем, его дозаправка или буксирование	КСК		
5.11.4	получение посторонней помощи	КСК	КСК	
5.11.2	Прочие нарушения			КСК
5.11.6	Ремонт с разрешения технических контролеров (за 1 минуту)		1:00	
5.12.1	Нарушения при проведении заключительного контроля: неприбытие автомобиля на заключительные технические проверки	КСК		
	Обнаруженное несоответствие автомобиля регламентации ФИА / РАФ, отсутствие идентифицирующих маркировок	КСК	КСК	

Денежные пенализации даны в процентах от базового заявочного взноса.

ПРИЛОЖЕНИЕ 4. КАРТА ТРАССЫ РАЛЛИ



ПРИЛОЖЕНИЕ 5. СХЕМА РАЗМЕЩЕНИЯ ОФИЦИАЛЬНЫХ НАКЛЕЕК И РЕКЛАМЫ



Обязательные наклейки и реклама:

1 – Наклейка с наименованием ралли (на капоте)

2 – Стартовые номера (на обеих передних дверях, обоих задних боковых стеклах, в правом верхнем углу лобового и заднего стекла)

3 – Фамилии и национальные флаги обоих Пилотов (на обоих задних боковых стеклах)

4 – Ралли-плейт с обязательной рекламой (на обеих передних дверях)

5 – Реклама многоэтапного соревнования - Чемпионата, Кубка, Серии и пр. – (на переднем бампере и обоих передних крыльях)

Необязательная реклама:

6 – На обеих передних дверях под ралли-плейтом

Уточненная схема размещения будет опубликована в Штабе ралли до начала выдачи маршрутных документов.